

Programa de Atividades para a Comunidade Escolar

2021-2022



BARCELOS
MUNICÍPIO



Barcelos
CIDADE
EDUCADORA



Educar é semear com Sabedoria e colher com Paciência

Augusto Cury

Barcelos Cidade Educadora remete-nos para uma dimensão de comunidade educativa que não encerra dentro dos muros da escola e que nos torna a todos responsáveis pela educação.

Este caderno de atividades pretende, precisamente, concretizar essa ideia. Uma comunidade dinâmica, envolvida e comprometida no bem maior que é a educação. Atividades que pretendem potenciar a dimensão académica, mas, sobretudo, valorizar os alunos enquanto pessoas, potenciar a sua inclusão social e a igualdade de oportunidades, permitindo que a escola seja a verdadeira força motriz de uma comunidade e o seu elevador social.

Com este caderno, pretendemos “semear” na certeza que um dia vamos “colher” o bem maior de uma comunidade mais justa, mais coesa, mais participativa e mais capacitada do seus deveres e direitos, na construção da cidadania plena!

A todos os votos de um excelente ano letivo e obrigada pelo vosso trabalho!

A Vereadora com o Pelouro da Educação

A handwritten signature in blue ink, appearing to read 'Armandina Saleiro'.

Armandina Saleiro, Dr.^a

1	ARQUEOLOGIA	02
2	ARQUIVO HISTÓRICO	09
3	BIBLIOTECA MUNICIPAL	14
4	CASA DA AZENHA	30
5	DESPORTO E JUVENTUDE	31
6	EDUCAÇÃO	33
7	GALERIA MUNICIPAL	37
8	HIGIENE E SEGURANÇA	43
9	MEDICINA VETERINÁRIA	44
10	MUSEU DE OLARIA	45
11	PROTEÇÃO CIVIL	57
12	THEATRO GIL VICENTE	58
13	TURISMO E ARTESANATO	71
14	PROPOSTAS DE INSTITUIÇÕES	75
15	CARTA DAS CIDADES EDUCADORAS	82
16	CONTACTOS	89

1 ARQUEOLOGIA



GABINETE DE ARQUEOLOGIA E PATRIMÓNIO HISTÓRICO

O Município de Barcelos disponibiliza à comunidade escolar um conjunto de atividades educativas, dinamizadas pelo Gabinete de Arqueologia, indicando-se em cada ficha algumas sugestões pedagógicas de apoio aos educadores e aos professores na preparação da atividade. A realização destas sessões ficarão sujeitas às orientações da DGS e do Ministério da Educação. As atividades ao ar livre estão sujeitas às condições meteorológicas favoráveis.

CONTACTOS

Rua Cónego Joaquim Gaiolas, 4750-306 Barcelos
Tel.: 253 824 741 | 915 288 428
E-mail: arqueologia@cm-barcelos.pt

UM SÍTIO ARQUEOLÓGICO NA MINHA TERRA

3º e 4º ANOS

SINOPSE: Visita exploratória com interpretação de um sítio arqueológico ou monumento existente na proximidade da escola ou da comunidade educativa, como forma de valorizar o património local de proximidade. A analisar caso a caso.

DESTINATÁRIOS: Alunos do 3º e 4º anos do Ensino Básico.

ENQUADRAMENTO NO PROGRAMA CURRICULAR:

Estudo do Meio: À descoberta dos outros e das instituições

3º Ano: 3. O passado no Meio Local

4º Ano: 1. O Passado no Meio Local; 2. O Passado Nacional

OBJETIVOS GERAIS:

Desenvolver e estruturar noções de espaço e de tempo e identificar alguns elementos relativos à História e à Geografia de Portugal; reconhecer vestígios do passado local e valorizar o património histórico e cultural.

OBJETIVOS ESPECÍFICOS:

Identificar os sítios arqueológicos existentes na localidade; conhecer os vestígios do passado local; reconhecer a importância do património histórico local.

HORÁRIO: 09h00-12h00 | 14h00-17h00

N.º PARTICIPANTES: 50 participantes por turno

CALENDARIZAÇÃO:

Durante todo o ano letivo; reserva com 15 dias de antecedência.

PREÇO: Gratuito | **DURAÇÃO:** 90 minutos

CONDIÇÕES: Garantir transporte até ao sítio a visitar; atividade sujeita às condições meteorológicas favoráveis.

LISTA DE SÍTIOS E MONUMENTOS VISITÁVEIS

- Balneário castrejo, Galegos Santa Maria;
- Castelo de Faria, Gilmonde/ Milhazes;
- Convento de Vilar de Frades (românico/ gótico), Areias de Vilar;
- Gravuras rupestres da Laje dos Sinais (pré-história), Carvalhas;
- Gravuras rupestres de Remelhe (pré-história), Remelhe;
- Igreja de Santa Maria de Abade de Neiva (românico e gótico), Abade de Neiva;
- Igreja de São Martinho de Balugães (românico), Balugães;
- Ruínas do Mosteiro de Banho (românico), Vila Cova.

VISITA ÀS RUÍNAS DO CASTELO DE FARIA E ESTAÇÃO ARQUEOLÓGICA SUBJACENTE

3º e 4º ANOS

SINOPSE:

Visita exploratória com interpretação da estação arqueológica do Castelo de Faria (Gilmonde/Milhazes, Barcelos); recriação da vida no sítio durante as principais fases de ocupação, desde a Pré-história até à Idade Média; explicação da importância estratégica do monte da Franqueira; interpretação da história do Castelo de Faria e dos principais acontecimentos históricos associados ao castelo.

DESTINATÁRIOS:

Alunos do 3º e 4º anos do Ensino Básico.

ENQUADRAMENTO NO PROGRAMA CURRICULAR:

Estudo do Meio: À descoberta dos outros e das instituições

3º Ano: 3. O passado no Meio Local

4º Ano: 1. O Passado no Meio Local; 2. O Passado Nacional

OBJETIVOS GERAIS:

Desenvolver e estruturar noções de espaço e de tempo e identificar alguns elementos relativos à História e à Geografia de Portugal; reconhecer vestígios do passado local e valorizar o património histórico e cultural.

OBJETIVOS ESPECÍFICOS:

Identificar as ruínas do Castelo de Faria enquanto vestígios do passado local; conhecer figuras e acontecimentos da história local; reconhecer a importância do património histórico local; compreender a dinâmica dos povoados do norte de Portugal desde a Pré-história até à Idade Média.

ATIVIDADES PROPOSTAS PARA EXPLORAÇÃO PRÉ /PÓS-ATIVIDADE:

Observar, experimentar, expressão plástica, fazer de conta, jogar; conhecer o castelo medieval; conhecer a lenda do Alcaide de Faria.

SABER MAIS:

Herculano, Alexandre, *O Castelo de Faria e outras narrativas*, Porto Editora (livro incluído no Plano Nacional de Leitura).

HORÁRIO:

09h00-12h00 | 14h00-17h00

Nº DE PARTICIPANTES:

100 participantes

CALENDARIZAÇÃO:

Durante todo o ano letivo; reserva com 15 dias de antecedência.

PREÇO:

Gratuito

DURAÇÃO:

90 minutos

CONDIÇÕES:

Garantir transporte até à estação arqueológica (Estrada da Franqueira, Gilmonde/ Milhazes) GPS: 41.496364° -8.646181°; atividade sujeita às condições meteorológicas favoráveis.

VISITA AO CENTRO HISTÓRICO DE BARCELOS

3º e 4º ANOS

SINOPSE:

Visita exploratória com interpretação do conjunto dos monumentos do Centro Histórico de Barcelos (Paço dos Condes, Ponte Medieval, Igreja Matriz, Paços do Concelho, Torre Medieval e Campo da Feira), e as principais ruas da antiga vila medieval (Largo do Apoio e Rua Direita); explicação da evolução da vila desde o foral de D. Afonso I; interpretação da formação do Condado de Barcelos e dos principais acontecimentos históricos associados à vila medieval.

DESTINATÁRIOS:

Alunos do 3º e 4º anos do Ensino Básico.

ENQUADRAMENTO NO PROGRAMA CURRICULAR:

Estudo do Meio: À descoberta dos outros e das instituições

3º Ano: 3. O passado no Meio Local

4º Ano: 1. O Passado no Meio Local; 2. O Passado Nacional

OBJETIVOS GERAIS:

Desenvolver e estruturar noções de espaço e de tempo e identificar alguns elementos relativos à História e à Geografia de Portugal; reconhecer vestígios do passado local e valorizar o património histórico e cultural.

OBJETIVOS ESPECÍFICOS:

Identificar os monumentos do centro histórico de Barcelos enquanto vestígios do passado local; conhecer as figuras e os acontecimentos da história local; reconhecer a importância do património histórico local; compreender a evolução de Barcelos durante a Idade Média.

ATIVIDADES PROPOSTAS PARA EXPLORAÇÃO PRÉ /PÓS-ATIVIDADE:

Observar, experimentar, expressão plástica, fazer de conta, jogar. conhecer a carta de foral; identificar as características das vilas medievais; recriar A Lenda do Galo de Barcelos; participar no evento Barcelos Cidade Medieval.

SABER MAIS:

Ler o livro de Maria José Meireles, *A Lenda do Galo de Barcelos*, Ed. Sol e Lua;

Conhecer a imagem de Barcelos durante a Idade Média, no *Livro das Fortalezas de Duarte D'Armas*: https://pt.wikipedia.org/wiki/Livro_das_Fortalezas.

HORÁRIO:

09h00-12h00 | 14h00-17h00

Nº DE PARTICIPANTES:

Máximo 50 participantes

CALENDARIZAÇÃO:

Durante todo o ano letivo; reserva com 15 dias de antecedência.

PREÇO:

Gratuito

DURAÇÃO:

90 minutos

CONDIÇÕES:

Garantir transporte até Barcelos; a realização da atividade está sujeita às condições meteorológicas favoráveis.

O TEMPO E OS OBJETOS

3º e 4º ANOS

SINOPSE:

Esta atividade é realizada no contexto da sala de aula e explora o conceito de *tempo*, a importância da medição da passagem do tempo, e os sistemas de contagem do tempo (relógio de sol; ampulheta, cronógrafo); introduz a leitura e a construção de barras cronológicas e do calendário; introduz alguns sistemas de datação empregues pela arqueologia, como a datação por objetos.

DESTINATÁRIOS:

Alunos do 3º e 4º anos do Ensino Básico.

ENQUADRAMENTO NO PROGRAMA CURRICULAR:

Estudo do Meio: À descoberta dos outros e das instituições

3º Ano: 3. O passado no Meio Local

4º Ano: 1. O Passado no Meio Local; 2. O Passado Nacional

OBJETIVO GERAL:

Desenvolver e estruturar noções de espaço e de tempo e identificar alguns elementos relativos à História e à Geografia de Portugal.

OBJETIVOS ESPECÍFICOS:

Conhecer o tempo histórico; identificar formas de medir o tempo; localizar factos da história local numa barra cronológica; reconhecer objetos do quotidiano do passado humano.

ATIVIDADES PROPOSTAS PARA EXPLORAÇÃO PRÉ /PÓS-ATIVIDADE:

Observar, experimentar, expressão plástica, fazer de conta, jogar; o que é a Arqueologia? E o que fazem os arqueólogos?; construir um relógio de sol na escola (exploram-se noções básicas de Astronomia, de Geometria e de História).

SABER MAIS:

Como fazer um relógio de sol:

<https://www.youtube.com/watch?v=pML8sosbHsU>; <http://www.wikihow.com/Make-a-Sundial>

HORÁRIO:

09h00-12h00 | 14h00-17h00

Nº DE PARTICIPANTES:

30 participantes

CALENDARIZAÇÃO:

Durante todo o ano letivo; reserva com 15 dias de antecedência.

PREÇO:

Gratuito

DURAÇÃO:

90 minutos

CONDIÇÕES:

Material de projeção/quadro interativo.

VISITA ÀS RUÍNAS DO CASTELO DE FARIA E ESTAÇÃO ARQUEOLÓGICA SUBJACENTE

5º e 7º ANOS

SINOPSE:

Visita exploratória com interpretação da estação arqueológica do Castelo de Faria (Gilmonde/Milhazes, Barcelos); recriação da vida no sítio durante as principais fases de ocupação, desde a Pré-história até à Idade Média; explicação da importância estratégica do monte da Franqueira; interpretação da história do Castelo de Faria e dos principais acontecimentos históricos associados ao castelo.

DESTINATÁRIOS:

Alunos do 5º ano do 2º Ciclo e 7º ano do 3º Ciclo do Ensino Básico

ENQUADRAMENTO NO PROGRAMA CURRICULAR:

5º Ano

História e Geografia de Portugal - A Península Ibérica: dos primeiros povos à formação de Portugal (século XII): a formação do reino de Portugal

7º Ano

História - A formação da cristandade ocidental e a expansão islâmica; O contexto europeu dos séculos XII ao XIV

OBJETIVOS GERAIS:

Conhecer e compreender a formação do reino de Portugal num contexto de reconquista cristã; compreender a dinâmica e as estratégias do povoamento e de defesa durante a Idade Média neste território; conhecer e compreender as especificidades da crise do século XIV em Portugal; conhecer as causas e consequências do problema sucessório português de 1383-1385.

OBJETIVOS ESPECÍFICOS:

Identificar as ruínas do Castelo de Faria enquanto vestígio da arquitetura militar ligado à “reconquista”, defesa e reorganização do território; conhecer o papel do Castelo de Faria no quadro de independência política que levou à Batalha de São Mamede e à independência nacional; reconhecer o Castelo de Faria enquanto cabeça da Terra de Faria; relacionar a destruição do Castelo de Faria com o quadro político-militar das Guerras Fernandinas

ATIVIDADES PROPOSTAS PARA EXPLORAÇÃO PRÉ /PÓS-ATIVIDADE:

Observar, experimentar, expressão plástica, fazer de conta, jogar; conhecer o «Castelo Medieval»; conhecer a lenda e o feito do Alcaide de Faria.

HORÁRIO:

09h00-12h00 | 14h00-17h00

Nº DE PARTICIPANTES:

100 participantes

CALENDARIZAÇÃO:

Durante todo o ano letivo; reserva com 15 dias de antecedência.

PREÇO:

Gratuito

DURAÇÃO:

90 minutos

CONDIÇÕES:

Garantir transporte até à estação arqueológica (Estrada da Franqueira, Gilmonde/ Milhazes) GPS: 41.496364° -8.646181°; atividade sujeita às condições meteorológicas favoráveis.

VISITA AO CENTRO HISTÓRICO DE BARCELOS

5º e 7º ANOS

SINOPSE:

Visita exploratória com interpretação do conjunto dos monumentos do Centro Histórico de Barcelos (Paço dos Condes, ponte medieval, igreja matriz, Paços do Concelho, torre medieval e Campo da Feira), e as principais ruas da antiga vila medieval (Largo do Apoio e Rua Direita); explicação da evolução da vila desde o foral de D. Afonso I; interpretação da formação do Condado de Barcelos e dos principais acontecimentos históricos associados à vila medieval.

DESTINATÁRIOS:

Alunos do 5º ano do 2º Ciclo e 7º ano do 3º Ciclo do Ensino Básico

ENQUADRAMENTO NO PROGRAMA CURRICULAR:

5º Ano

História e Geografia de Portugal:
Portugal do século XIII ao século XIV

7º Ano

História: O contexto europeu do século XII ao XIV: as crises do século XIV

OBJETIVOS GERAIS:

Conhecer e compreender o exemplo de Barcelos enquanto vila medieval portuguesa; relacionar o desenvolvimento da vila de Barcelos com o comércio e com o crescimento das populações urbanas nos séculos XII e XIII.

OBJETIVOS ESPECÍFICOS:

Conhecer o foral de Barcelos como política do primeiro rei na organização do território; conhecer a relativa autonomia dos moradores dos concelhos; identificar as características da arte

românica e gótica em edifícios localizados no território; indicar as estratégias de povoamento e defesa do território nacional.

ATIVIDADES PROPOSTAS PARA EXPLORAÇÃO PRÉ /PÓS-ATIVIDADE:

Observar, experimentar, expressão plástica, jogar, fazer de conta; a importância das cartas de foral; como se organizavam as vilas medievais; a lenda Galo de Barcelos enquanto fonte de história da Idade Média; descobrir a História pelos jogos de tabuleiro; participar no evento Barcelos Cidade Medieval.

SABER MAIS:

Conhecer o Foral de Barcelos, dado por D. Manuel I, em 1515; conhecer a imagem de Barcelos durante a Idade Média, no *Livro das Fortalezas de Duarte d'Armas*: https://pt.wikipedia.org/wiki/Livro_das_Fortalezas

HORÁRIO:

09h00-12h00 | 14h00-17h00

Nº DE PARTICIPANTES:

Máximo 50 participantes

CALENDARIZAÇÃO:

Durante todo o ano letivo; reserva com 15 dias de antecedência.

PREÇO:

Gratuito

DURAÇÃO:

90 minutos

CONDIÇÕES:

Garantir transporte até Barcelos; a realização da atividade está sujeita às condições meteorológicas favoráveis.

UM SÍTIO ARQUEOLÓGICO NA MINHA TERRA

7º ANO

SINOPSE:

Visita exploratória com interpretação de um sítio arqueológico ou monumento existente na proximidade da escola ou da comunidade educativa, a negociar caso a caso (povoados da Idade do Ferro; gravuras rupestres; igrejas; mosteiros; etc.), como forma de valorizar o património local de proximidade.

DESTINATÁRIOS:

Alunos do 7º ano do 3º Ciclo do Ensino Básico

ENQUADRAMENTO NO PROGRAMA CURRICULAR:

7º Ano | História

OBJETIVOS GERAIS:

Conhecer e compreender os cultos e a arte dos homens do neolítico; conhecer as marcas do mundo romano para as civilizações que lhe sucederam e para as sociedades atuais; conhecer e compreender a formação do reino de Portugal num contexto de reconquista cristã; conhecer e compreender as principais expressões da religião, cultura e artes do século XII ao XIV; identificar os sítios arqueológicos e os monumentos existentes na localidade; conhecer os vestígios do passado local; descrever as características do sítio antigo; reconhecer a importância do património histórico local.

OBJETIVOS ESPECÍFICOS:

Identificar os sítios arqueológicos e os monumentos existentes na localidade; conhecer os vestígios do passado local;

Descrever as características do sítio antigo; reconhecer a importância do património histórico local.

ATIVIDADES PROPOSTAS PARA EXPLORAÇÃO PRÉ /PÓS-ATIVIDADE:

Observar, experimentar, expressão plástica, fazer de conta, jogar, de acordo com as especificidades de cada sítio a visitar.

HORÁRIO:

09h00-12h00 | 14h00-17h00

N.º PARTICIPANTES: 50 participantes por turno

CALENDARIZAÇÃO:

Durante todo o ano letivo; reserva com 15 dias de antecedência.

PREÇO: Gratuito

DURAÇÃO: 90 minutos

CONDIÇÕES:

Garantir transporte até ao sítio a visitar; atividade sujeita às condições meteorológicas favoráveis.

LISTA DE SÍTIOS E MONUMENTOS VISITÁVEIS:

- Balneário castrejo, Galegos, Santa Maria;
- Castelo de Faria, Gilmonde/ Milhazes;
- Convento de Vilar de Frades (românico/ gótico), Areias de Vilar
- Gravuras rupestres da Laje dos Sinais (arte da pré-história), Carvalhas;
- Gravuras rupestres de Remelhe (arte pré-histórica), Remelhe;
- Igreja de Santa Maria de Abade de Neiva (românico e gótico), Abade de Neiva;
- Igreja de São Martinho de Balugães (românico), Balugães;
- Ruínas do Mosteiro de Banho (românico), Vila Cova.



ARQUIVO HISTÓRICO MUNICIPAL DE BARCELOS

O Arquivo Histórico Municipal de Barcelos guarda documentos sobre a História e a Administração da Cidade de Barcelos, desde o século XVI até à atualidade. Nele se reúne, conserva e valoriza um património essencial para o estudo e conhecimento sobre a cidade.

O Serviço Cultural e Educativo do Arquivo Histórico Municipal de Barcelos procura divulgar este património, permitindo o contacto com fontes primárias e explicando como funciona o Arquivo.

Pretende trabalhar em conjunto com as escolas, os seus currículos na construção e tomada de consciência da identidade, responsabilidade pessoal e social dos alunos, fomentando o seu sentido de pertença através da participação em atividades que promovam o conhecimento da História da Cidade de Barcelos.

Sempre a partir de documentos à guarda do Arquivo, são propostas atividades que procuram sensibilizar o público escolar para a História e memória da cidade de

Barcelos, promovendo a investigação, o sentido crítico.

Numa tentativa de munir os participantes nas atividades de informação cultural com elementos capazes de enriquecerem as suas interpelações ao longo do seu crescimento, o Arquivo Histórico Municipal de Barcelos procura oferecer momentos de interação alternativos ao programa oficial de ensino que, deste modo, complementam a educação e a integração social.

O Serviço Educativo apresenta uma abordagem direcionada para a formação dos mais jovens, atingindo, assim, um dos seus objetivos fundamentais: a transmissão da memória coletiva, contribuindo de uma forma clara para o crescimento intelectual e crítico dos jovens que o visitam, usando de metodologias adequadas: técnico-pedagógicas, didáticas e também lúdicas.

Com vista a abranger públicos escolares diversificados e grupos com dinâmicas de atividades plurais, realizam-se visitas com dinâmicas diferenciadas, com recursos técnico-pedagógicos distintos.

A realização destas sessões ficarão sujeitas às orientações da DGS e do Ministério da Educação.

Mais informações:

DURAÇÃO MÉDIA DAS ATIVIDADES:
01H30 (Pré-escolar 01H00)

LOTAÇÃO MÉDIA DAS ATIVIDADES:
25 participantes

CONTACTOS

Rua Fernando de Magalhães, N.º 38
4750 - 290 Barcelos
Tel.: 253 809 600 | Extensão 673
E-mail: geral@cm-barcelos.pt

ARQUIVO HISTÓRICO

VISITAS DE ESTUDO AO ARQUIVO HISTÓRICO MUNICIPAL

1º, 2º e 3º Ciclos do Ensino Básico e Secundário

SINOPSE:

O Arquivo Histórico Municipal de Barcelos é detentor de um vasto e rico património documental representativo da identidade cultural do povo barcelense. No sentido de divulgar este património e de dar a conhecer as áreas temáticas do funcionamento do Arquivo, pretende-se fomentar as visitas de estudo, com enfoque nos fundos documentais, instrumentos privilegiados de pesquisa, serviço de referência e leitura, depósitos e serviços técnicos, acedendo os alunos a espaços públicos e privados.

OBJETIVOS: Conhecer e valorizar o acervo documental existente no Arquivo Histórico Municipal de Barcelos; e conhecer e compreender a história e o património do concelho de Barcelos, através da análise de documentos.

DESTINATÁRIOS:

Alunos do 1º, 2º e 3º Ciclos do Ensino Básico e Ensino Secundário

HORÁRIO:

10h00 - 12h00 | 14h00 - 16h30

DURAÇÃO: 90 Minutos

NÚMERO DE PARTICIPANTES: 1 Turma

PREÇO: Gratuito

O FORAL MANUELINO DE BARCELOS

1º, 2º e 3º Ciclos do Ensino Básico e Secundário

SINOPSE:

O tema desta atividade é o Foral Manuelino de Barcelos, concedido à Vila de Barcelos em 7 de agosto, de 1515, pelo rei D. Manuel I. A primeira Carta de Foral dada aos habitantes de Barcelos ocorreu pela mão de D. Afonso Henriques. Durante o reinado de D. Manuel I, os antigos forais foram revistos, atribuindo-se aos municípios os chamados forais novos. O Foral Novo de Barcelos tinha como propósito proceder à atualização dos documentos e respetivas posturas, sendo atribuídos novos privilégios. Pretende-se explicar a importância que este documento tinha na autonomia de Barcelos e conhecer a vida quotidiana das suas gentes e a sua história. A atividade permite conhecer a cidade de Barcelos no tempo de D. Manuel I. Integra um ateliê de iniciação à paleografia, onde os alunos terão a oportunidade de conhecer outras formas de escrita e os materiais utilizados durante vários séculos para escrever. Aqui será transmitido um excerto da carta de foral dada à cidade de Barcelos por este rei.

OBJETIVOS: Apresentar a história local de Barcelos; conhecer factos e datas importantes para a história e memória local de Barcelos.

DESTINATÁRIOS:

Alunos do 1º, 2º e 3º Ciclos do Ensino Básico e Ensino Secundário

HORÁRIO:

10h00 - 12h00 | 14h00 - 16h30

DURAÇÃO: 90 Minutos

NÚMERO DE PARTICIPANTES: 1 Turma

PREÇO: Gratuito

ARQUIVO HISTÓRICO

A BANDEIRA MUNICIPAL DE BARCELOS | HISTÓRIA E SÍMBOLOS

1º, 2º e 3º Ciclos do Ensino Básico

SINOPSE:

Esta atividade pretende explicar a história, os símbolos e aprender a identificar elementos de heráldica simples que compõem a Bandeira Municipal de Barcelos. Através da Bandeira do Município, os alunos vão conhecer os símbolos e a sua história. A atividade prática consiste na elaboração da bandeira do Município de Barcelos.

OBJETIVOS:

Reconhecer símbolos locais, bandeira e brasão do Município de Barcelos; reconhecer a importância do património histórico e cultural local.

DESTINATÁRIOS:

Alunos do 1º, 2º e 3º Ciclos do Ensino Básico

HORÁRIO:

10h00 - 12h00 | 14h00 - 16h30

DURAÇÃO: 90 Minutos

NÚMERO DE PARTICIPANTES: 1 Turma

PREÇO: Gratuito

5 DE OUTUBRO DE 1910 | A REVOLUÇÃO REPUBLICANA

1º, 2º e 3º Ciclos do Ensino Básico

SINOPSE:

Análise e exploração dos acontecimentos de 5 de Outubro de 1910, através dos documentos existentes no Arquivo Histórico Municipal de Barcelos. No final, os alunos irão conceber a bandeira de Portugal, modificada depois da revolução para refletir os valores republicanos.

OBJETIVOS:

Compreender a história local enquadrada no seio da história nacional; reconhecer e compreender o contributo do património histórico local para o estudo e conhecimento da História.

DESTINATÁRIOS:

Alunos do 1º, 2º e 3º Ciclos do Ensino Básico

HORÁRIO:

10h00 - 12h00 | 14h00 - 16h30

DURAÇÃO: 90 Minutos

NÚMERO DE PARTICIPANTES: 1 Turma

PREÇO: Gratuito

O DIA 25 DE ABRIL DE 1974

1º, 2º e 3º Ciclos do Ensino Básico

SINOPSE:

Exploração e análise dos acontecimentos do dia 25 de Abril de 1974, com recurso aos

DESTINATÁRIOS:

Alunos do 1º, 2º e 3º Ciclos do Ensino

ARQUIVO HISTÓRICO

documentos à guarda do Arquivo Histórico Municipal de Barcelos. A atividade prática consiste na elaboração de um cartaz alusivo à simbologia do 25 de Abril.

OBJETIVOS:

Compreender os acontecimentos da história local enquadrados no seio da história nacional; conhecer e compreender as consequências do 25 de Abril ao nível da democratização do regime.

Básico

HORÁRIO:

10h00 - 12h00 | 14h00 - 16h30

DURAÇÃO: 90 Minutos

NÚMERO DE PARTICIPANTES: 1 Turma

PREÇO: Gratuito

ÁRVORE GENEALÓGIA | HISTÓRIA DA FAMÍLIA

Pré-escolar 1º 2º Ciclos do Ensino Básico

SINOPSE:

Esta atividade pretende transmitir a importância que os arquivos têm na história de cada família e, simultaneamente, explicar como se estabelecem as relações de parentesco. Após uma breve apresentação do tema, de modo a dar a conhecer para que serve e como se faz uma árvore genealógica, os alunos terão oportunidade de elaborar a sua árvore genealógica, desenhando e completando informações relativas aos seus parentes.

OBJETIVOS:

Valorizar a sua identidade e raízes; reconhecer a importância de fontes documentais na construção do seu passado pessoal e familiar, localizando-os numa linha de tempo.

HORÁRIO:

10h00 - 12h00 | 14h00 - 16h30

DESTINATÁRIOS:

Alunos do Pré-escolar, 1º, 2º Ciclos do Ensino Básico

DURAÇÃO: 90 Minutos

NÚMERO DE PARTICIPANTES: 1 Turma

PREÇO: Gratuito

CONFERÊNCIAS E PALESTRAS

1º, 2º e 3º Ciclos do Ensino Básico, Ensino Secundário, Professores e Comunidade Escolar

As conferências e as palestras, sobre assuntos relacionados com a documentação, das informações que contêm às dinâmicas sociais e profissionais a que se referem, promovidas pelo Arquivo Histórico Municipal, pretendem promover a interação com o meio local envolvente, divulgar a História, a Cultura e o Património de Barcelos e, simultaneamente, contribuir para o conhecimento crítico dos cidadãos.

CALENDARIZAÇÃO: Ano letivo

HORÁRIO: A definir

DURAÇÃO: 90 minutos

NÚMERO DE PARTICIPANTES: A designar

PREÇO: Gratuito

ARQUIVO HISTÓRICO

COMEMORAÇÃO DE EFEMÉRIDE CULTURAL DIA INTERNACIONAL DOS ARQUIVOS | 9 DE JUNHO

Comunidade Escolar

SINOPSE:

O Dia Internacional dos Arquivos é celebrado a 9 de junho. O Dia Internacional dos Arquivos foi instituído pela Assembleia Geral do CIA - Conselho Internacional de Arquivos, realizada no Quénia, em novembro de 2007. Foi escolhida esta data por ter sido precisamente a 9 de Junho de 1948 que a UNESCO criou o CIA - Conselho Internacional de Arquivos.

OBJETIVOS:

Proporcionar condições para que se desenvolvam ações de promoção e divulgação da causa dos arquivos em todo o mundo. Neste sentido, o Arquivo Histórico Municipal realiza diferentes atividades, com o objetivo de divulgar os fundos documentais e os processos de trabalho, designadamente conferências e palestras.

HORÁRIO: A definir

NÚMERO DE PARTICIPANTES:
A designar

PREÇO: Gratuito

MAIS INFORMAÇÕES E INSCRIÇÕES

NOTA:

As visitas de estudo subordinadas a temáticas são concebidas e preparadas previamente de acordo com as propostas feitas pelos docentes das escolas.

Algumas atividades podem realizar-se nos estabelecimentos de ensino, consoante a possibilidade e os recursos escolares.

DURAÇÃO MÉDIA DAS ATIVIDADES: 1h30 (Pré-escolar 01h00)

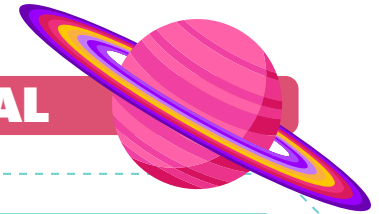
LOTAÇÃO MÉDIA DAS ATIVIDADES: 25 Participantes

CONTACTOS:

Rua Fernando de Magalhães, nº 38
4750 - 290 Barcelos

Tel: 253 809 600 | Extensão 673

E-mail: geral@cm-barcelos.pt



BIBLIOTECA MUNICIPAL

Fundada em 10 de junho de 1880, está instalada, desde 1996, na chamada Casa dos Machados da Maia, edifício do século XVI, de traça manuelina, ao qual se acrescentou um novo edifício construído no seu logradouro. Dispondo de amplas e funcionais instalações, que lhe dão a feição de um espaço agradável, tem como missão promover a difusão do livro e da leitura e contribuir para a criação de hábitos de leitura, mas também a de preservar e divulgar a memória histórica e literária local.

A Biblioteca apresenta-se como uma plataforma de saberes que permite criar as condições básicas para a formação e aprendizagem ao longo da vida. A oralidade, a escrita e a leitura são os três eixos norteadores da aprendizagem, a qual vai muito além de mostrar a uma criança como ler e escrever, significa, também, ensiná-la a compreender o que foi lido e a fazer uso da palavra aprendida.

O principal objetivo do programa apresentado é apoiar, incrementar e fortalecer o projeto pedagógico das escolas, proporcionando condições para que a leitura e a escrita sejam utilizadas como recursos

essenciais na promoção da aprendizagem e do sucesso escolar.

Atendendo à situação provocada pela pandemia da doença COVID-19 e aos vários cenários possíveis da sua evolução ao longo do próximo ano, as atividades propostas serão adaptadas às necessidades e orientações específicas das escolas, podendo desenvolver-se de forma presencial ou online.

As iniciativas propostas pela Biblioteca Municipal para este ano letivo:

- Destinam-se aos alunos do Pré-escolar, dos 1º, 2º e 3º Ciclos do Ensino Básico e do Ensino Secundário;
- Em formato presencial podem decorrer na Biblioteca Municipal, nas bibliotecas escolares, nos jardins de infância ou nas escolas do concelho;
- Podem ser adaptadas às necessidades específicas dos participantes, mediante solicitação;
- Devem ser avaliadas no final de cada sessão pelo educador ou professor res-

ponsável;

- A participação é gratuita;

- A participação está sujeita a marcação prévia através do preenchimento da ficha de inscrição, que deverá ser enviada para o email: sabebcl@cm-barcelos.pt

NOTA:

As iniciativas propostas pela RBEB- Rede de Bibliotecas de Barcelos deverão ser agendas com os Professores Bibliotecários do respetivo Agrupamento de Escolas.

CONTACTOS

Biblioteca Municipal de Barcelos

Largo José Novais, 47-58

4750 - 310 Barcelos

Tel.: 253809641 | 253 096 804

E-mail: sabebcl@cm-barcelos.pt

HORÁRIO:

Segunda a sexta-feira | 09h30 às 18h00

Sábado | 09h30 às 12h30

ENQUADRAMENTO CURRICULAR DAS ATIVIDADES APRESENTADAS

Educação PRÉ-ESCOLAR

Identificar funções no uso da leitura e da escrita; usar a leitura e a escrita com diferentes funcionalidades nas atividades, rotinas e interações com outros; compreender que a leitura e a escrita são atividades que proporcionam prazer e satisfação; desenvolver o respeito pelo outro e pelas suas opiniões, numa atitude de partilha e de responsabilidade social; respeitar a diversidade e solidarizar-se com os outros; desenvolver uma atitude crítica e interventiva relativamente ao que se passa no mundo que a rodeia.

Ensino Básico 1.º CICLO

Expressar opinião partilhando ideias e sentimentos; evidenciar o sentido global de textos com características narrativas e descritivas, associados a várias finalidades (lúdicas, estéticas, informativas); ouvir ler obras literárias e textos da tradição popular, manifestando ideias e emoções por eles geradas; revelar apreço e curiosidade face aos textos ouvidos; antecipar o desenvolvimento da história por meio de inferências reveladoras da compreensão de ideias, de eventos e de personagens; expressar apreciações sobre obras e textos literários.

Ensino Básico 2.º CICLO

Criar experiências de leitura (por exemplo, na biblioteca escolar) que impliquem ler e ouvir ler; aquisição de saberes (noções elementares de géneros como contos de fadas, lengalengas, poemas) proporcionados por escuta ativa de obras literárias e de textos de tradição popular e leitura de narrativas e de poemas; compreender narrativas literárias com base num percurso de leitura que implique imaginar desenvolvimentos narrativos a partir da mobilização de experiências e vivências; escuta ativa de obras literárias e de textos de tradição popular para apreciação crítica.

Ensino Básico 3.º CICLO

Estabelecer ligações entre o tema desenvolvido no texto e a realidade vivida pelo aluno; expandir e aprofundar conhecimentos adquiridos no processo de leitura e compreensão do texto; valorização da leitura e consolidação do hábito de ler; selecionar os livros a ler em função do seu projeto de leitura, tendo por referência a Listagem PNL.

Ensino SECUNDÁRIO

Realização de diferentes modos de ler e diferentes tipos de leitura; estabelecer ligações entre o tema desenvolvido no texto e a realidade vivida pelo aluno; elaboração de pequenos de pequenos projetos de estudo e de pesquisa, sobre temas disciplinares.

ATELIÊS

Educação PRÉ-ESCOLAR e Ensino Básico 1.º CICLO

Tem como objetivo colocar os alunos em contacto direto com os livros, cores, formas e possibilidades criativas, contribuindo para o seu desenvolvimento cognitivo, afetivo e cultural. São baseados em histórias recomendadas para a infância e juventude, onde predominam o experimentar, o manipular e o produzir diferentes trabalhos artísticos e de escrita criativa.

O RAPAZ QUE DESPEJOU O MAR

Exploração do livro "O rapaz que despejou o mar", de Paul Brown. Esta é uma história que faz alusão a questões ambientais relevantes, como a importância do aquecimento global e as consequências provocadas na subida do nível do mar. Neste ateliê as crianças terão oportunidade de participar na história e de expressarem momentos vivenciados com a natureza.

SINOPSE: O pequeno Miguel adora construir castelos de areia! Mas as ondas insistem em arruinar as suas construções... Um dia, o Miguel tem uma ideia de génio: mergulhar bem fundo e, simplesmente, DESPEJAR TODA A ÁGUA DO MAR. Só que o Miguel não podia imaginar que a sua solução genial teria consequências catastróficas. Agora, ele tem de encontrar uma forma de voltar a pôr tudo exatamente como estava, antes que seja tarde demais.

Será que o Miguel vai conseguir resolver o seu problema? Só há uma maneira de saber, não é?

Educação PRÉ-ESCOLAR

HORÁRIO:

Segunda a sexta-feira | 10H00

DURAÇÃO: 50 minutos

PREÇO: Gratuito

N.º PARTICIPANTES: 1 Turma

NOTA: Estas sessões, dinamizadas pela Biblioteca Municipal, decorrem nas escolas, jardins de infância, bibliotecas escolares e Biblioteca Municipal.

O PROTESTO

Exploração do livro "O Protesto", de Eduarda Lima, recomendado pelo Plano Nacional de Leitura. Neste ateliê, os alunos serão alertados sobre o impacto da ação humana no ambiente, despertando-os para "AGIR" e procurando ser um apelo à união em nome da biodiversidade e de um planeta mais sustentável.

SINOPSE:

Tudo começou quando um pássaro deixou de cantar". É este o primeiro e isolado acontecimento que, num efeito de bola de neve, vai levar a um movimento silencioso que se estenderá a toda a animália, num frenesim tão grande que, de repente, o silêncio dará lugar à ação. Os animais pareciam ter feito um pacto. O Protesto é um grito silencioso. Dos minúsculos insectos aos animais de estimação lá de casa, da floresta virgem ao rio da nossa cidade, o silêncio ecoa por todo o lado.

Ensino Básico 1.º CICLO

HORÁRIO:

Segunda a sexta-feira | 10h00 e 13h30

DURAÇÃO: 50 minutos

PREÇO: Gratuito

N.º PARTICIPANTES: 1 Turma

NOTA: Estas sessões, dinamizadas pela Biblioteca Municipal, decorrem nas escolas, jardins de infância, bibliotecas escolares e Biblioteca Municipal.

VISITA GUIADA À BIBLIOTECA

Esta atividade tem como objetivo explorar os espaços e serviços que a Biblioteca Municipal tem para oferecer aos seus leitores. Procura proporcionar aos alunos momentos lúdicos de leitura, pesquisa ou cinema.

Educação PRÉ-ESCOLAR

A visita inicia-se com uma viagem pelos diferentes espaços da Biblioteca Municipal. Na Sala Infantil e Juvenil, as crianças são convidadas a explorar o fundo documental que se encontra na sala. A visita termina com um ateliê ou uma sessão de cinema.

CALENDARIZAÇÃO: Quarta e sexta-feira

HORÁRIO: 09h30

PREÇO: Gratuito

DURAÇÃO: 01h00

PARTICIPANTES: 1 Turma

Ensino Básico 1.º CICLO e 2.º CICLO

Inicia-se dando a conhecer a Biblioteca Municipal, através de uma visita guiada, onde são explorados os espaços, explicadas as pesquisas no catálogo e o funcionamento da Biblioteca (regulamento, empréstimo domiciliário e atividades de animação). A visita termina com uma atividade na Sala Constru(ir) - Makerspace BMB.

CALENDARIZAÇÃO: Quarta e sexta-feira

HORÁRIO: 09h30

PREÇO: Gratuito

DURAÇÃO: 01h30

PARTICIPANTES: 1 Turma

Ensino Básico 3.º CICLO e Ensino SECUNDÁRIO

Dá-se a conhecer a Biblioteca Municipal, através de uma visita guiada, onde são explorados os espaços, explicadas as pesquisas no catálogo e o funcionamento da Biblioteca (regulamento, empréstimo domiciliário e atividades de animação). A visita termina com a realização de uma pesquisa bibliográfica orientada e com a conceção do cartão de leitor da Biblioteca Municipal, para os alunos que pretendam.

CALENDARIZAÇÃO: Quarta e sexta-feira

HORÁRIO: A combinar

PREÇO: Gratuito

DURAÇÃO: 01h30

PARTICIPANTES: 1 Turma

BIBLIOTECA MUNICIPAL

LEITURAS ENCENADAS

Têm como objetivo promover a leitura através da educação pela arte. Procuram ser momentos únicos de interação do contador com o público, levando os alunos a deixarem-se habitar pelas palavras. Muitas palavras. Algumas familiares e outras desconhecidas. Consoladoras ou provocantes. Mas todas elas em voz alta.

CONTOS COM MAGIA

Educação **PRÉ-ESCOLAR** e **Ensino Básico 1.º CICLO**

Sessão interativa e divertida de contos para a infância, com recurso a livros ilustrados, pop-ups, fantoches, jogos, cantigas, truques de magia e música tocada ao vivo.

DIMANIZAÇÃO: Rui Ramos, contador de histórias, autor, ilustrador, ator, mestre e doutor em Geologia.

HORÁRIO: A combinar

DURAÇÃO: 45 minutos

PARTICIPANTES: 2 Turmas

PREÇO: Gratuito

LEITURAS DE SOPHIA

Ensino Básico 1º (3º e 4º ano) e 2º CICLOS

Sessões de leitura encenada de obras recomendadas pelo Plano Nacional de Leitura, com adereços, caracterizações e cenários especiais, de forma a tornar a atividade o mais apelativa possível para os participantes. No final de cada leitura, está preparado um momento de perguntas e desafios.

Cada escola poderá optar por uma das seguintes obras, da escritora Sophia de Mello Breyner Andresen:

"A MENINA DO MAR"

SINOPSE: Tendo a praia como cenário, este conto revela-nos uma história de amizade entre um rapaz e a Menina do Mar. Cada um vive no seu mundo, o rapaz na terra e a menina no mar, mas a curiosidade de ambos leva-os a querer partilhar essas diferenças: a menina fica a saber o que é o amor, a saudade e a alegria; o rapaz aceita viver com ela no fundo do mar.

HORÁRIO: A combinar

DURAÇÃO: 45 minutos

PARTICIPANTES: 2 Turmas

PREÇO: Gratuito

DINAMIZAÇÃO:

VIA3 - Companhia de Teatro

“A ÁRVORE”

SINOPSE: Neste livro, Sophia recria, de forma muito pessoal, dois contos tradicionais japoneses. Com «A árvore» e «O espelho ou o retrato vivo» somos transportados para o exotismo do Oriente, mas encontramos, como em tantas outras obras da autora, na primeira história, a valorização da natureza, da harmonia e do equilíbrio; na segunda, a importância dos laços familiares e das vivências afetivas.

“OS CIGANOS”

SINOPSE: Os Ciganos teve início no fragmento de um conto de Sophia de Mello Breyner Andresen localizado no seu espólio na primavera de 2009. Este conto encontrava-se inacabado e Pedro Sousa Tavares, jornalista e neto da escritora, assumiu a responsabilidade de continuar a história. Ruy vive numa casa com demasiadas regras e muitas rotinas. Um dia, é surpreendido pelo rataplã de um tambor que o desafia a saltar o muro do jardim e a percorrer os campos ao encontro de um acampamento de ciganos. Com eles acaba por ficar e, inspirado pelo espírito indomado de Gela, descobre o prazer de sentir o chão debaixo dos pés, experimentando, enfim, a liberdade pela qual sempre suspirou. Esta é uma história sobre o irresistível apelo da liberdade e sobre a descoberta do outro e suas diferenças.

ESPETÁCULOS DE TEATRO

OBJETIVOS: Com o objetivo de promover o contacto com a linguagem teatral, apresenta-se como um meio de ampliar o repertório cultural dos alunos e de promoção da cidadania, através do conhecimento de obras de valor literário reconhecido.

Educação PRÉ-ESCOLAR e Ensino Básico 1.º CICLO

A LEBRE E A TARTARUGA

SINOPSE: Esta adaptação da fábula de Esopo conta-nos a estória de uma lebre convencida e presunçosa que passa a vida a ridicularizar os aspetos e a lentidão da tartaruga. Farta de tamanha chacota, a tartaruga decide desafiar a lebre para uma corrida. Mesmo sabendo que tem poucas hipóteses de ganhar, a tartaruga, com a ajuda dos conselhos e da sabedoria do seu amigo caracol, inicia um treino físico e motivacional para acabar de vez com a humilhação de que é alvo.

DINAMIZAÇÃO: Teatro do Farol - Companhia de Teatro Infantil

HORÁRIO: A combinar

DURAÇÃO: 40 Minutos

PARTICIPANTES: 2 Turmas

PARA SEMPRE, SOPHIA

SINOPSE: Numa só peça serão apresentados 3 contos infantis: O Rapaz de Bronze, A menina do Mar e Os ciganos, contados pela personagem "SOPHIA". Uma peça biográfica que mostrará a vida e o pensamento desta enorme personalidade portuguesa, Sophia de Mello Breyner Andresen. Uma história cheia de cor e fantasia, onde quem vê, aprende sempre mais um pouquinho.

Ensino Básico 1.º (3º e 4º ano) e 2º CICLOS

DINAMIZAÇÃO:

VIA3 - Companhia de Teatro

HORÁRIO: A combinar

DURAÇÃO: 60 minutos

PARTICIPANTES: Em função da capacidade do espaço

ENCONTRO COM ESCRITORES E ILUSTRADORES

Ensino PRÉ-ESCOLAR, Ensino Básico 1º, 2º e 3º CICLOS e Ensino SECUNDÁRIO

OBJETIVOS:

Tendo em vista aproximar os alunos ao universo da criação literária, procura-se trazer, à Biblioteca Municipal, às bibliotecas escolares e às escolas do concelho, escritores e ilustradores de reconhecido mérito, estimulando e consolidando hábitos da leitura nos alunos.

Ao longo do ano letivo, serão convidados diversos autores e ilustradores que, de forma presencial ou online, desenvolverão um diálogo interativo com os alunos.

A participação nesta atividade, quer se desenvolva em formato presencial, quer online, pressupõe um trabalho de articulação na organização da sessão entre os educadores, professores ou professores bibliotecários e a Biblioteca Municipal, distribuído pelos seguintes momentos:

1. Reunião de organização da sessão;
2. Empréstimo, pela Biblioteca Municipal e/ou Biblioteca Escolar, de obras do escritor ou ilustrador convidado;
3. Leitura prévia da biografia e das obras do autor pelos alunos e preparação da sessão;
4. Envio de informação pela escola aos encarregados de educação, sobre a presença do(a) autor(a) e possibilidade de aquisição de livros;
5. Sessão com o escritor ou ilustrador, se possível, com momento de autógrafos.

Condições específicas da sessão: espaço especialmente preparado para a receção do autor, sem mesas, sempre que possível, com cadeiras para os alunos e micro, para um melhor diálogo do autor com os participantes.

AUTOR: A indicar

HORÁRIO: A combinar | **DURAÇÃO:** 90 Minutos

PARTICIPANTES: A combinar, conforme autor/ilustrador

PREÇO: Gratuito

CONHEÇO A MINHA HISTÓRIA

A história local é ligada ao cotidiano da comunidade. Usada na educação, torna-a mais próxima da vivência dos alunos, resgatando a história dos lugares e com ela a relação passado-presente.

Ensino PRÉ-ESCOLAR, Ensino Básico 1º e 2º CICLOS

LANÇAMENTO DO LIVRO “RAIMUNDO CANTA BARCELOS, VOL. 3”

Trata-se do 3º livro da coleção “Raimundo Canta Barcelos”, da escritora barcelense Joana Luísa Matos, editado pelo Município de Barcelos, no âmbito do projeto Barcelos a Ler, integrado na Bolsa de Projetos do PIICIE Cávado, Norte 2020. É um livro baseado na história de Barcelos, cuja exploração nas escolas permite aos alunos um melhor conhecimento da história local. As sessões poderão decorrer presencialmente ou online, serão interativas, com momentos de diálogo entre autora e alunos.

A cada Biblioteca Escolar do Agrupamento de Escolas será oferecido pelo Município um conjunto de livros para que todos os alunos participantes possam conhecer a obra.

A participação nesta atividade pressupõe um trabalho de articulação prévia entre as escolas e a Biblioteca Municipal, para a preparação da sessão.

HORÁRIO: A combinar

PARTICIPANTES: 2 Turmas

DURAÇÃO: 90 Minutos

PREÇO: Gratuito

CONHEÇO A MINHA HISTÓRIA

Ensino Básico 1º, 2º e 3º CICLOS e Ensino SECUNDÁRIO

LANÇAMENTO DO LIVRO "A VIAGEM"

“A Viagem” do autor barcelense Carlos Moreira da Silva, com revisão de Alda Moreira da Silva, conta com o apoio da Direção Regional da Cultura do Norte. É um livro e libreto, de ficção, estudada e baseada, em acontecimentos reais, da viagem de circunavegação em torno do globo, efetuada por Fernão de Magalhães.

As sessões de apresentação contam com a presença do autor e serão adaptadas aos alunos participantes:

- 1º e 2º Ciclos: conversa com o autor e apresentação de peça de teatro;
- 3º Ciclo e Ensino Secundário: conversa com o autor e apresentação do libreto.

SINOPSE: As personagens, assim como nomes, locais e datas, podem não corresponder na íntegra aos da história, dado que não pretende ser uma narração fiel, mas sim um auto de moralidade baseado em passagens que o autor considera relevantes e dois heróis românticos, Magalhães, fidalgo entusiasta e sonhador sem fronteiras, estudioso das ciências de navegação e das mais recentes cartas marítimas, e António, o Tonho, amigo de infância, entusiasta do estudo e paixão de Magalhães. Um na sombra do outro, superam aventuras e desventuras ao longo da viagem proposta de alcançar terras ricas de especiarias, circunavegando o mundo para o efeito. O livro conta a história, o libreto realça os episódios mais importantes com canções, uma delas escrita e cantada em Mirandês, que ajudam a descrever a luz, o sentimento, a cor e o contexto do momento vivido. A pequena peça de teatro expõe em linguagem banal, pequenos episódios relevantes para a viagem do grande navegador.

A MORALIDADE: O ser humano é um ser social cujo instinto diz para conhecer outras gentes e culturas, aproveitando, assim, para usufruir da biodiversidade e experiência de culturas vizinhas. Um homem que sonha persegue o seu sonho, não pode, por isso, ser considerado traidor nem à Pátria, aos seus princípios, nem a Deus.

HORÁRIO: A combinar a partir de janeiro de 2022 | **DURAÇÃO:** 60 Minutos

PARTICIPANTES: 2 Turmas | **PREÇO:** Gratuito

OBSERVAÇÃO: A participação nesta atividade pressupõe um trabalho de articulação prévia entre as escolas e a Biblioteca Municipal, para a preparação da sessão.

Ensino Básico 1º, 2º e 3º CICLOS

HISTÓRIAS E LENDAS DA MINHA TERRA | Com Victor Pinho, historiador

Ao fazer um estudo da história local, a formação ganha um novo sentido e o envolvimento dos alunos faz com que fomente um maior interesse, pois estão a redescobrir a sua própria história e cultura. Na sessão, através do diálogo com os alunos e com recurso à projeção multimédia, são exploradas as diversas lendas que caracterizam a história da cidade de Barcelos.

HORÁRIO: A combinar
PARTICIPANTES: 2 Turmas
DURAÇÃO: 60 Minutos
PREÇO: Gratuito

OS NOSSOS HERÓIS | Com Victor Pinho, historiador

Pretende-se dar a conhecer figuras que se destacaram no seu tempo, a maior parte das quais desconhecidas do grande público. A conjuntura determina, naturalmente, a evolução histórica, mas os homens e as mulheres que a integram são agentes determinantes de mudança. Por isso, iremos divulgar, através de breves comunicações, homens e mulheres que contribuíram para mudar o futuro de Barcelos e da sua região, tais como tais como, Gualdim Pais, D. Afonso - 8º Conde de Barcelos e 1º Duque de Bragança, Alcaides de Faria, João Nepomuceno, António Fogaça, António Gomes Pereira, Conselheiro José Novais, Dr. Rodrigo Veloso, Dr. Manuel Pais, Dr. Martins Lima, D. António Barroso, Alfredo Carvalhães, Dulce de Montalvo, Maria José Novais, Dr. Teotónio da Fonseca, Rosa Ramalho e Padre Dr. Abel Varzim.

HORÁRIO: A combinar
PARTICIPANTES: 2 Turmas
DURAÇÃO: 60 Minutos
PREÇO: Gratuito

CINE´BIB – SESSÃO DE CINEMA NA BIBLIOTECA MUNICIPAL

Ensino PRÉ-ESCOLAR, Ensino Básico 1º, 2º e 3º CICLOS e Ensino SECUNDÁRIO

OBJETIVOS: Através do visionamento de filmes lúdicos ou temáticos, especialmente baseados em contos tradicionais, obras literárias ou de estudo curricular, procura-se promover o contacto dos alunos com diferentes tipos de comunicação e leitura.

As sessões consistem na projeção de um filme, adaptado à idade dos alunos. Por solicitação prévia do educador/professor, sempre que possível, os filmes poderão reportar-se a temáticas específicas.

HORÁRIO: A combinar

PARTICIPANTES: Até 100 alunos (de acordo com as orientações da DGS).

DURAÇÃO: Conforme o filme

LOCAL: Auditório da Biblioteca Municipal

PREÇO: Gratuito

OLHARES SOBRE OS NOSSOS DIREITOS!

Ao falarmos em direitos das crianças, pensamos sempre sobre como as crianças pensam e o que sabem sobre seus direitos. Esta atividade procura explorar a referida temática, através da narração de histórias e da pintura em azulejo dos diversos direitos da criança.

HORÁRIO: Terça-feira | 13h30 às 15h30

DURAÇÃO: 02h00/Sessão

PARTICIPANTES: 1 Turma | **PREÇO:** Gratuito

Ensino Básico 1º CICLO | 3.º e 4.º ANOS

Esta atividade desenvolve-se nas escolas, em 2 sessões com a mesma turma, num total de 4 horas por grupo. Cada escola participante irá ilustrar com os seus alunos um painel individual, representativo de um dos direitos da criança que da Declaração Universal dos Direitos das Crianças. O painel final será colocado num centro escolar ou espaço público do concelho, para que possa ser apreciado pela comunidade.

1ª SESSÃO: A Biblioteca Municipal realiza a exploração da temática, através da leitura de histórias, da visualização de vídeos e músicas e da discussão com os alunos sobre os artigos que constituem os Direitos das Crianças. Termina a sessão com a preparação da ilustração do direito que será utilizada no painel individual.

2ª SESSÃO: O Museu de Olaria de Barcelos continua a exploração da temática com a turma, pintando com os alunos a ilustração no painel de azulejos, que irá representar o direito da criança trabalhado pelo grupo no painel conjunto.

BEI - BIBLIOTECA ESCOLAR ITINERANTE

Ensino PRÉ-ESCOLAR e Ensino Básico 1º CICLO

A BEI – Biblioteca Escolar Itinerante é constituída por dois "Baús de Livros", indicados para as crianças do pré-escolar e seis "Baús de Livros" destinados aos alunos do 1º Ciclo.

Os Baús integram livros de conteúdo diversificado, abarcando diferentes áreas do conhecimento. A solicitação do Baú deverá ser efetuada pelo coordenador do estabelecimento de ensino. O transporte do Baú é assegurado por um técnico da Biblioteca Municipal, que explicará o funcionamento deste serviço. O Baú permanece no jardim de infância ou na escola pelo período de um mês, podendo ser solicitada a renovação ou substituição por outro Baú, cuja aprovação dependerá da existência de pedidos pendentes de outras instituições.

OBJETIVOS:

Pretende-se com esta iniciativa promover o contacto próximo dos alunos com os livros e desenvolver os hábitos de leitura, procurando que o livro seja visto como um tesouro especial.

HORÁRIO: A combinar | **DURAÇÃO:** 1 Mês

PREÇO: Gratuito

LOCAL: Jardim de infância e escolas

FILOSOFIA PARA CRIANÇAS E JOVENS | LEITURAS E AVENTURAS NA FILOSOFIA

Ensino Básico 1º CICLO | 3º e 4.º ANOS

OBJETIVOS:

A Filosofia para Crianças é um programa de desenvolvimento do raciocínio que proporciona, através da prática do diálogo, o desenvolvimento cognitivo, afetivo e social das crianças e dos jovens, nomeadamente a nível da dimensão crítica, criativa e ética do seu pensamento, numa relação profunda entre o pensar, o falar e o agir.

Esta iniciativa será desenvolvida em colaboração com a APEFP - Associação Portuguesa de Ética e Filosofia Prática e procura incentivar a capacidade crítica e criativa das crianças participantes.

O programa pressupõe que as crianças aprendam, envolvidas elas próprias na aprendizagem, de uma maneira ativa, num ambiente de exploração e de processo de busca, pensando problemas

HORÁRIO: A combinar

DURAÇÃO: 60 minutos, sessões quinzenais/turma

PREÇO: Gratuito

PARTICIPANTES:

1 Turma por sessão

importantes, numa comunidade de investigação.

ESTRUTURA DO PROGRAMA

1. O programa contempla como tema aglutinador para o ano letivo: “O EU E O REAL”;
2. Será baseado no trabalho das obras do escritor Gonçalo M. Tavares;
3. As sessões dos facilitadores serão complementadas com:
 - Encontro com o escritor Gonçalo M. Tavares;
 - Dramatização de uma das obras pela atriz Isabel Fernandes Pinto;
 - Exposição final dos trabalhos dos alunos.

As sessões a desenvolver nos diferentes módulos permitem, a cada facilitador, flexibilidade na utilização de recursos pedagógicos.

NOTA: Deverá ser consultado o programa pormenorizado da atividade.

CAMPEONATO DE CIÊNCIA E ESCRITA CRIATIVA

Ensino Básico 1º CICLO (3º e 4º ano) e 2º CICLO

OBJETIVOS: O Campeonato de Ciência e Escrita Criativa é um desafio lançado para as escolas pela 20|20 Editora. Apresenta como principais objetivos: estimular a leitura, a escrita e a experimentação, incentivar o pensamento crítico e a criatividade e fomentar a transdisciplinaridade e o trabalho colaborativo.

O desafio consiste na leitura de um livro da coleção “O clube de Cientistas”, de Maria Francisca Macedo, e na escolha, por parte dos alunos, de um momento da história em que as personagens se deparam com um problema para resolver.

Os alunos participantes terão de propor uma nova solução, escrevendo um texto que deve incluir a descrição de uma experiência, usando o protocolo experimental, tal como consta no final de cada livro (no Caderno de Experiências).

Os professores das turmas participantes poderão solicitar a realização de oficinas de Ciência e Escrita Criativa, a programar pela Biblioteca Municipal.

HORÁRIO: A combinar

PARTICIPANTES: 1 Turma

DURAÇÃO: 60 minutos
(cada oficina)

PREÇO: Gratuito

NOTA: Poderão ser consultadas mais informações:
<https://www.2020educacao.pt/campeonato-escrita>.

INICIAÇÃO À ROBÓTICA

Ensino Básico 1º CICLO

Sendo amplamente reconhecida a importância das áreas STEAM – Ciência, Tecnologia, Engenharia, Arte e Matemática, por mobilizarem competências como a criatividade e a imaginação.

OBJETIVOS:

Estimular o pensamento crítico e desenvolver uma atitude criativa e inovadora por parte dos alunos; fomentar o contacto com a robótica, incentivando a aprendizagem de conteúdos programáticos.

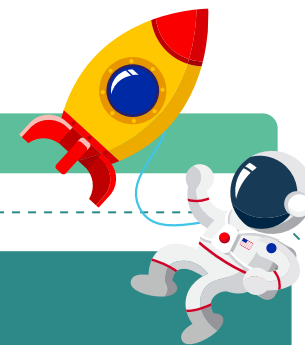
Ao longo do ano letivo poderão ser requisitados Kits de Robótica (composto por 1 trolley com 5 robôs e 4 tapetes para jogo). Como estratégia de ensino e tarefas de aprendizagem propõe-se a divisão da turma em 3/4 grupos de alunos, que irão utilizar os robots pré-programados, procedendo à criação de itinerários nos tabuleiros fornecidos.

No ato de entrega do KIT à escola será fornecida a informação específica sobre a sua utilização, cuja dinamização deverá ser efetuada, de forma autónoma, por parte do professor titular de turma.

HORÁRIO: A combinar

DURAÇÃO: Permanência na escola por 15 dias/renovável

PREÇO: Gratuito



CASA DA AZENHA

A Casa da Azenha é um espaço de exposições temáticas ligadas ao Rio Cávado e à cidade e, pela sua posição junto à ponte, é também um ponto de acolhimento e informação aos peregrinos do Caminho de Santiago.

A visita à Casa da Azenha NÃO contempla a visita ao engenho de moagem.

CONTACTOS

Rua Duques de Bragança, Barcelos

Tel.: 915 288 428

E-mail: arqueologia@cm-barcelos.pt

Exposição: O CAMINHO DE SANTIAGO EM BARCELOS

2º, 3º, 4º, 5º e 7º Anos

ENQUADRAMENTO NO PROGRAMA CURRICULAR

Estudo do Meio: À descoberta dos outros e das instituições

3º Ano: 3. O passado no Meio Local

4º Ano: 1. O Passado no Meio Local; 2. O Passado Nacional

5º Ano: História e Geografia de Portugal - A Península Ibérica: dos primeiros povos à formação de Portugal (século XII): a Formação do reino de Portugal

7º Ano: História - A Formação da cristandade ocidental e a expansão islâmica; o contexto europeu dos séculos XII ao XIV.

OBJETIVOS

Desenvolver e estruturar noções de espaço e de tempo e identificar alguns elementos relativos à História e à Geografia de Portugal; reconhecer vestígios do passado local e valorizar o património histórico e cultural; identificar os símbolos da peregrinação a Santiago de Compostela; conhecer os locais do Caminho Português de Santiago, em Barcelos; reconhecer a importância do património histórico local; compreender a dinâmica e as estratégias do povoamento e de defesa durante a Idade Média neste território.

Visita e interpretação da exposição temporária "O Caminho de Santiago em Barcelos", patente na Casa da Azenha (Rua Duques de Bragança, Barcelos), no âmbito do ciclo de exposições à Roda do Rio Cávado. A exploração da exposição incide na temática do fenómeno das peregrinações jacobinas e da sua importância para a localidade; a importância de viajar e descobrir novas realidades pelos próprios meios na Idade Média; a interpretação dos sítios e dos monumentos ligados ao Caminho de Santiago em Barcelos; e a importância da manutenção do percurso histórico e cultural como elemento de agregação da comunidade.

HORÁRIO: 09h00-12h00 e 14h00-17h00

DURAÇÃO: 30 Minutos

PREÇO: Gratuito

PARTICIPANTES: 15 participantes por turno

OBSERVAÇÕES: Exposição patente até 31 de agosto 2022

CONDIÇÕES: Agendamento sujeito a reserva com 15 dias de antecedência; garantir transporte até ao local da exposição, na Casa da Azenha, Rua Duques de Bragança, Barcelos GPS: 41.527886, -8.622440



MODALIDADE DE ORIENTAÇÃO

No âmbito da sua política desportiva municipal e como Cidade Educadora, a Câmara Municipal de Barcelos, através do projeto Barcelos Saudável, procura promover a prática de atividade física junto dos cidadãos, fomentando um aumento da quantidade e qualidade do índice de atividade física praticado por todas as pessoas do concelho, desde as crianças até aos idosos. Para concretizar o referido projeto, foi criado o Gabinete de Apoio ao Utente de Atividade Física (GAUAF), situado no Pavilhão Municipal de Barcelos, responsável pela dinamização e operacionalização de iniciativas ligadas à atividade física e de orientação junto da comunidade, com especial ênfase no público escolar. Os professores que pretendam desenvolver a modalidade de orientação nas escolas deverão contactar o GAUAF, solicitando apoio e formação na referida área desportiva. A Orientação é atualmente uma modalidade praticada frequentemente no meio escolar, integrando o currículo de muitas escolas.

CONTACTOS GABINETE DE APOIO AO UTENTE DE ATIVIDADE FÍSICA

Pavilhão Municipal de Barcelos
Rua Cândido da Cunha, 4750 - 276 Barcelos
Tel. 253 809 600
E-mail: desporto@cm-barcelos.pt

ORIENTAÇÃO: O QUE É?

Podemos considerar que todas as atividades em que se recorre à utilização de um mapa ou em que pretendemos fazer uma opção sobre o melhor trajeto a realizar entre dois locais, são Orientação. Um percurso de orientação é constituído por uma partida, uma série de pontos de controlo identificados no mapa, unidos por linhas retas e numerados na ordem pela qual devem ser visitados e, finalmente, por uma meta. As diferentes formas de prática de Orientação relacionam-se com os meios de locomoção utilizados ou ainda com o meio em que se desenvolve a atividade, sendo, no entanto, a capacidade de leitura do mapa e de decisão na escolha de itinerários o fator essencial para a prática da atividade. Com esta ação, a Câmara Municipal procura fomentar o desenvolvimento desta atividade nas escolas, através do apoio no aprofundamento dos conhecimentos e competências dos professores ao nível das técnicas e ensino da Orientação.

A mesma está preparada para ser dinamizada nas escolas, em colaboração com os professores e constitui-se pelas seguintes fases:

FASE 1 | Introdução à Orientação;

FASE 2 | Iniciação à Orientação (sprint) com mapa e percurso nas escolas;

FASE 3 | Iniciação à Orientação (Floresta), Monte do Facho ou Franqueira;

FASE 4 | Orientação de competição (mapas de Barcelos, Monte do Facho e Franqueira);

FASE 5 | Iniciação a Orientação adaptada e Orientação de precisão. Esta iniciativa decorre ao longo do ano letivo, devendo os professores que pretendam aderir entrar em contacto com o Gabinete de Apoio ao Utente de Atividade Física e agendar a atividade de Orientação.

Projeto "AGARRA-TE À VIDA"

O projeto Agarra-te à Vida é uma iniciativa da Casa da Juventude da Câmara Municipal de Barcelos e contempla diferentes ações nas áreas de educação para a saúde, prevenção das toxicodependências e educação sexual, áreas que se assumem de importante valor educativo e social no concelho de Barcelos. Tem como principal objetivo participar na formação e dinamização da comunidade, envolvendo diferentes instituições do concelho, de modo a que cada vez mais se realize um trabalho conjunto, em prol do desenvolvimento das comunidades.

CONTACTOS CASA DA JUVENTUDE

Rua da Madalena, N° 37, 4750-315 Barcelos
Telefones: 253 814 307 ou 253 814 308
E-mail: casadajuventude@cm-barcelos.pt

ATIVIDADES DO PROJETO

DESCRIÇÃO DAS ATIVIDADES DO PROJETO

O projeto "Agarra-te à Vida" desenvolve, entre outras atividades, ao longo do ano e de forma permanente, sessões educativas nas seguintes áreas:

SESSÕES EDUCATIVAS

Prevenção das toxicodependências (álcool, tabaco e outras drogas);

- Educação sexual;
- Adolescência;
- Descoberta do corpo;
- Sexualidade/ afetividade;
- Métodos contraceptivos;
- Infecções sexualmente transmissíveis;
- SIDA

Outras abordagens.

INSCRIÇÕES

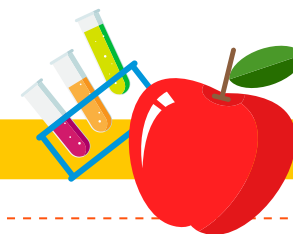
Estas ações estão sujeitas a marcação prévia com ficha de inscrição própria.

GABINETE DE EDUCAÇÃO PARA A SAÚDE PSICOLOGIA E NUTRIÇÃO

O projeto tem também, em permanência, o Gabinete de Educação para a Saúde, com consultas de psicologia e educação alimentar e nutrição.

PREÇO

Gratuito



GABINETE DE EDUCAÇÃO

O Gabinete de Educação assume a responsabilidade de desenvolver atividades no âmbito da alimentação saudável, higiene e segurança alimentar, procurando desempenhar um papel fundamental na garantia do crescimento saudável e equilibrado dos alunos. Neste sentido, surge o Plano de Atividades que visa o cumprimento dos objetivos propostos.

OBJETIVOS:

Sensibilizar a comunidade escolar para hábitos alimentares equilibrados e completos, adotando comportamentos e escolhas saudáveis; valorizar a produção sustentável e o combate ao desperdício; dar a conhecer a gastronomia local, nacional e internacional; promover a escolha de alimentos saudáveis respeitando a sua sazonalidade.

CONTACTOS

Largo do Município, N.º 213,4750 - 323 Barcelos
Tel. 253809626 | 253809600
E-mail: educacao@cm-barcelos.pt

Regime de Fruta Escolar e Regime de Leite Escolar

As medidas educativas de acompanhamento (frutas, produtos hortícolas, leite, produtos lácteos) visam a prossecução dos objetivos gerais do programa escolar, designadamente, o aumento, a curto e médio prazo, do consumo dos produtos abrangidos pelo regime escolar, a aproximação das crianças à agricultura, a promoção de hábitos alimentares saudáveis e outros, como a atividade física e a educação relativamente a questões conexas, como as cadeias alimentares locais, a agricultura biológica, a produção sustentável ou o combate ao desperdício de alimentos.

MEDIDAS ESCOLARES: Devem ser acessíveis a todos os alunos e a sua aplicação é obrigatória, podendo selecionar um ou vários tipos das seguintes medidas:

1. Organização de aulas de degustação;
2. Criação e manutenção de atividades de jardinagem;
3. Organização de visitas a explorações agrícolas e atividades similares destinadas a sensibilizar as crianças para a agricultura;
4. Medidas destinadas a promover o conhecimento das crianças sobre a agricultura, designadamente a diversidade e sazonalidade dos produtos, os hábitos alimentares saudáveis e as questões ambientais relacionadas com a produção, a distribuição e o consumo de frutas, produtos hortícolas, leite e produtos lácteos.

DESTINATÁRIOS: alunos do 1º Ciclo do Ensino Básico e do Ensino Pré-escolar.

Projeto Beber Mais Água

Para valorizar o consumo de água na promoção de uma alimentação saudável, o Município de Barcelos, à semelhança de anos anteriores, promove o projeto "Beber Mais Água", destinado aos alunos do 1º Ciclo do Ensino Básico.

DESTINATÁRIOS: 1º Ciclo do Ensino Básico e Ensino Pré-escolar

MATERIAIS A DISTRIBUIR: Tabela de Registo, Lápis

1ª SEMANA: 30 de maio a 03 de junho 2022

2ª SEMANA: 20 a 24 junho 2022

Formação para tarefas/auxiliares ação educativa

DATA: Data a designar

1º PERÍODO

Comemoração do Dia Mundial da Alimentação

DATA: 11 a 15 outubro 2021 | Semana das Sopas
A importância da Sopa na nossa alimentação | 5 cores, 5 sabores

S. Martinho

DATA: 11 novembro 2021 | Sempre quentes e boas | Ementa alusiva

Semana do Pão

DATA: 22 a 26 novembro 2021
Conhecer diferentes tipos de pão | Já comeste pão hoje?

Natal

DATA: 16 dezembro 2021 | Ementa alusiva

2º PERÍODO

Semana do Pão

DATA: 10 a 14 janeiro 2022
Conhecer diferentes tipos de pão | Já comeste pão hoje?

Semana Gastronómica Nacional

DATA: 31 janeiro a 4 fevereiro 2022
Cozinha Tradicional Portuguesa | Pratos Típicos de Portugal

EDUCAÇÃO

2º PERÍODO

Carnaval

DATA: 25 fevereiro 2022 | Ementa alusiva

Semana da Água

DATA: 21 a 25 março 2022
Comemoração do Dia Mundial da Água | 22 março 2022
Águas aromatizadas | 1 água diferente todos os dias

Páscoa

DATA: 04 abril 2022 | Ementa alusiva

Semana do Galo de Barcelos

DATA: 26 a 29 abril 2022
Inserida na comemoração da Festa das Cruzes
Pratos e sobremesas ligados ao Galo de Barcelos e à tradição gastronómica barcelense

Semana do Pão

DATA: 16 a 20 maio 2022
Conhecer diferentes tipos de Pão | Já comeste Pão hoje?

Dia Mundial da Criança | Dia Mundial do Leite

DATA: 01 junho 2022 | Ementa festiva

Dia Mundial dos Oceanos

DATA: 08 junho 2022 | Ementa festiva

Semana das Saladas Coloridas

DATA: 13 a 17 junho 2022
Todos os dias uma salada colorida diferente.
Identifica os componentes da tua salada.

3º PERÍODO

EDUCAÇÃO

Projeto "A DIFERENÇA ESTÁ NO DESPORTO"

OBJETIVOS: Desenvolver competências pessoais (aprender a ser) e sociais (aprender a conviver) junto dos alunos com dificuldades de aprendizagem, problemas de comportamento e de natureza psicoeducativa, através do desporto; implementar uma abordagem experimental de promoção do sucesso escolar orientada para a aquisição de competências cognitivas e emocionais, por via do desporto.

PÚBLICO-ALVO: Alunos do ensino básico em situação ou em risco de abandono e insucesso escolar e alunos com Necessidades Educativas Especiais.

CONTACTOS GABINETE DE EDUCAÇÃO

Largo do Município, N.º 213,4750 - 323 Barcelos
Tel. 253809626 | 253809600
E-mail: educacao@cm-barcelos.pt

HIPOTERAPIA

DESCRIÇÃO DE ATIVIDADE

Atividade para crianças com Necessidades Educativas Especiais ou com problemas severos na regulação comportamental/social e emocional.

MINIBASQUETEBOL

DESCRIÇÃO DE ATIVIDADE

Criação de grupos/equipas de formação em basquetebol, em horário letivo e pós-letivo, dirigidos a alunos com dificuldades de aprendizagem/comportamento em risco de insucesso escolar, com o estabelecimento de objetivos articulados com o processo de ensino/aprendizagem.

TRIAL BIKE

DESCRIÇÃO DE ATIVIDADE

Criação de grupos/equipas de formação na modalidade de Trial bike compostas por alunos em risco de insucesso escolar /abandono escolar ou em vulnerabilidade socioeconómica com o estabelecimento de objetivos articulados com o processo de ensino/aprendizagem.



GALERIA MUNICIPAL DE ARTE

A Galeria Municipal de Arte, ao longo do ano, apresenta um programa de exposições temporárias de diversas áreas da arte, como Pintura, Escultura, Desenho, Fotografia, entre outras. No âmbito das exposições, serão realizadas visitas guiadas, atividades práticas e workshops para toda a comunidade escolar que apresentaremos, não só neste programa, como também ao longo do ano, de acordo com a exposição presente na Galeria de Arte.

A constante alternância das exposições não só proporciona diversas experiências da comunicação e criatividade em artes visuais, como também dá a oportunidade aos alunos de contactar com diferentes artistas, movimentos artísticos, estilos e técnicas, ampliando o seu conhecimento e experiência, no que respeita às Artes e à Cultura. Convidamos a comunidade escolar a participar nas atividades que complementam os diversos conteúdos programáticos e proje-

tos educativos, procurando fomentar nos alunos o gosto pelas artes e hábitos culturais.

CONTACTOS

Praceta Francisco Sá Carneiro, Barcelos

Tel.: 253 809 695

E-mail: galeriamunicipalarte@cm-barcelos.pt

Horário: Terça a sexta-feira | 10H00 - 17H30

Sábados, domingos e feriados:

14H00 - 17H30.

ATIVIDADES | Conhecimento e Experimentação

Educação PRÉ-ESCOLAR

Enquadramento Curricular: Conhecer e aceitar as suas características pessoais e a sua identidade social e cultural, situando-as em relação às de outros | Cooperar em situações de jogo, seguindo orientações ou regras | Desenvolver capacidades expressivas e criativas através de explorações e produções plásticas.

VISITA GUIADA | Visita Guiada à Exposição Presente na Galeria

OBJETIVO: Promover a interação das crianças com as artes, explorando a criatividade, imaginação e o conhecimento das diferentes formas e cores. Descobrir artistas, decodificar os diversos modos de linguagem, distinguir o figurativo e o abstrato, entre outros, encarando a Galeria como um espaço de aprendizagem, de troca de experiências e de enriquecimento pessoal e cultural.

HORÁRIO:

Terça a sexta-feira

10h00 às 12h00 | 14h30 às 16h30

PARTICIPANTES: 1 Turma | **DURAÇÃO:** 30 minutos

PREÇO: Gratuito | Marcação Obrigatória

TUDO COLORIDO! | Visita Guiada com Atividade

Visita guiada à exposição presente na Galeria, sensibilizando as crianças para o contacto com as artes, promovendo também os hábitos comportamentais adequados ao espaço. Colorir é uma atividade que envolve as crianças e mesmo aqueles simples traços incentivam o desenvolvimento de capacidades essenciais. Expressão, conhecimento das cores, coordenação, aperfeiçoamento das capacidades motoras, concentração, limites e execução da tarefa até o fim. Nesta atividade, desafiamos as crianças a refletir sobre as cores e a sua harmonia e, brincando, vamos criar magníficas obras de arte!

HORÁRIO:

Terça a sexta-feira
10h00 às 12h00 | 14h30 às 16h30

PARTICIPANTES: 1 Turma

DURAÇÃO: 90 minutos

PREÇO: Gratuito | Marcação Obrigatória

1º CICLO do Ensino Básico

Enquadramento Curricular: Domínio da criatividade na produção de trabalhos na área das artes | Expressão e Educação Plástica | Descoberta e organização de volumes | Descoberta de si mesmo | Estudo do Meio | Formas de expressão através da voz, do espaço e dos objetos | Estabelecer relação entre o passado e o presente de uma comunidade, associando-a a objetos e práticas culturais | Desenvolver capacidades expressivas e criativas através da produção de artes plásticas | Reconhecer elementos de comunicação visual, tanto na produção das suas criações como nas imagens que observa.

VISITA GUIADA à Exposição Presente na Galeria

OBJETIVO: Promover a interação das crianças com as artes, explorando a criatividade, imaginação e o conhecimento sobre as diferentes técnicas e formas de expressão. Tomar conhecimento da vida e obra do artista, decodificar os diversos modos de linguagem e distinguir o figurativo e o abstrato, entre outros, tendo como objetivo o enriquecimento pessoal e cultural das crianças.

HORÁRIO:

Terça a sexta-feira
10h00 às 12h00 | 14h30 às 16h30

PARTICIPANTES: 1 Turma

DURAÇÃO: 30 minutos

PREÇO: Gratuito | Marcação Obrigatória

A MAGIA DAS CORES, *Círculo Cromático* | Visita Guiada com Atividade

As cores dão vida e alegria a qualquer desenho e a verdade é que as cores podem facilmente ser combinadas e originar as mais divertidas tonalidades. Nesta atividade, desafiamos as crianças a refletir sobre a teoria das cores e a sua harmonia e, brincando, vamos descobrir como formar as diferentes cores a partir das três cores primárias, tornando os desenhos verdadeiras criações artísticas. Podemos também distinguir cores frias e cores quentes, assim como descobrir a sua simbologia, elaborando um círculo cromático.

HORÁRIO:

Terça a sexta-feira
10h00 às 12h00 | 14h30 às 16h30

PARTICIPANTES: 1 Turma

DURAÇÃO: 90 minutos

PREÇO: Gratuito | Marcação Obrigatória

RECICLAR COM ARTE | Visita Guiada com Atividade

Reutilizar materiais descartáveis é uma maneira de evitar o desperdício e diminuir a poluição da natureza. São muitos os artistas plásticos que aderem à criação de arte com a reutilização de materiais recicláveis, como rolhas de cortiça, rolos de papel vazios, jornais, pedrinhas, entre tantos outros.

O desafio desta atividade é seres tu (o teu professor(a), a tua turma ou a tua escola) o(a) artista e escolheres os materiais a reutilizar e a transformar em verdadeiras obras de arte.

HORÁRIO:

Terça a sexta-feira
10h00 às 12h00 | 14h30 às 16h30

PARTICIPANTES: 1 Turma

DURAÇÃO: 90 minutos

PREÇO: Gratuito | Marcação Obrigatória

2º e 3º CICLOS do Ensino Básico

Enquadramento Curricular:

Domínio da aprendizagem: Aprender a conhecer, aprender a fazer, aprender a ser | Contacto com técnicas de uma determinada área do conhecimento | Seleção de informação recorrendo a fontes diversas | Assimilação de códigos sociais elementares | Participação ativa e responsável em projetos coletivos | Compreender mensagens orais em situações de comunicação | Conhecer elementos da sua comunidade, os aspetos sociais e culturais, semelhanças e diferenças com outras comunidades | Estabelecer relação entre o presente e o passado associando-os a práticas culturais | Compreender e identificar diferenças e semelhanças dos vários materiais.

Atividades 5º e 6º ANOS

VISITA GUIADA à Exposição Presente na Galeria

OBJETIVO: Promover a interação dos alunos com as artes, explorando a criatividade, imaginação e o conhecimento sobre as diferentes formas e cores. Descobrir artistas, decodificar os diversos modos de linguagem e distinguir o figurativo e o abstrato, entre outros, encarando a Galeria como um espaço de aprendizagem, de troca de experiências e de enriquecimento pessoal e cultural.

HORÁRIO:

Terça a sexta-feira
10h00 às 12h00 | 14h30 às 16h30

PARTICIPANTES: 1 Turma | **DURAÇÃO:** 30 minutos

PREÇO: Gratuito | Marcação Obrigatória

PONTOS E LINHAS EM MOVIMENTO E MUITA COR! | Visita Guiada com Atividade

O ponto é o elemento visual mais simples, é o início de tudo e resulta do contacto do riscador com o papel. A linha pode ser constituída por um conjunto de pontos, pode ser reta, curva, ondulada, larga ou estreita, aberta ou fechada, vertical ou horizontal e de tantas outras formas. Na verdade, alguns artistas tornaram-se famosos com esta forma de pintar. Nesta atividade, ao som de uma música de fundo, convidamos-te a desenhar aleatoriamente linhas ao longo da tua folha de papel, em que o início seja o ponto. Vais gostar da experiência!

HORÁRIO:

Terça a sexta-feira
10h00 às 12h00 | 14h30 às 16h30

PARTICIPANTES: 1 Turma | **DURAÇÃO:** 90 minutos

PREÇO: Gratuito | Marcação Obrigatória

RECICLAR COM ARTE | Visita Guiada com Atividade

Reutilizar materiais é uma maneira de evitar o desperdício e diminuir a poluição. São muitos os artistas plásticos que aderem à criação de arte com a reutilização de materiais recicláveis, como rolas de cortiça, rolos de papel, jornais, entre outros. O desafio desta atividade é seres tu (o teu professor(a), a tua turma ou a tua escola) o(a) artista e escolheres os materiais a reutilizar e a transformar em obras de arte.

HORÁRIO:

Terça a sexta-feira
10h00 às 12h00 | 14h30 às 16h30

PARTICIPANTES: 1 Turma | **DURAÇÃO:** 90 minutos

PREÇO: Gratuito | Marcação Obrigatória

GALERIA MUNICIPAL

Atividades 7º, 8º e 9º ANOS

VISITA GUIADA à Exposição Presente na Galeria

OBJETIVO: Promover a interação dos alunos com as artes, desenvolvendo o conhecimento sobre a função das imagens, significado temático e simbólico e composição cromática. Descobrir artistas, decodificar os diversos modos de linguagem e distinguir o figurativo e o abstrato, entre outros, encarando a Galeria como um espaço de aprendizagem, de troca de experiências e de enriquecimento pessoal e cultural.

HORÁRIO:

Terça a sexta-feira
10h00 às 12h00 | 14h30 às 16h30

PARTICIPANTES: 1 Turma | **DURAÇÃO:** 30 minutos

PREÇO: Gratuito | Marcação Obrigatória

ARTE AO ACASO | Visita Guiada com Atividade

Na criação artística, o pintor, diante de uma folha em branco, tem uma infinidade de caminhos a seguir e, muitas vezes, a sua intenção vai sendo moldada durante o trabalho. A visita guiada à exposição presente na Galeria será o mote para esta atividade. As tintas, os pincéis e a paleta de cores estarão à tua espera!

HORÁRIO:

Terça a sexta-feira
10h00 às 12h00 | 14h30 às 16h30

PARTICIPANTES: 1 Turma | **DURAÇÃO:** 90 minutos

PREÇO: Gratuito | Marcação Obrigatória

RECICLAR COM ARTE | Visita Guiada com Atividade

Reutilizar materiais descartáveis é uma maneira de evitar o desperdício e diminuir a poluição da natureza. São muitos os artistas plásticos que aderem à criação de arte com a reutilização de materiais recicláveis, como rolhas de cortiça, rolos de papel vazios, jornais, pedrinhas, entre tantos outros. O desafio desta atividade é seres tu (o teu professor(a), a tua turma ou a tua escola) o(a) artista e escolheres os materiais a reutilizar e a transformar em verdadeiras obras de arte.

HORÁRIO:

Terça a sexta-feira
10h00 às 12h00 | 14h30 às 16h30

PARTICIPANTES: 1 Turma

DURAÇÃO: 90 minutos

PREÇO: Gratuito | Marcação Obrigatória

GALERIA MUNICIPAL

Ensino SECUNDÁRIO e SUPERIOR

Enquadramento Curricular:

Gestão cultural e assessoria em projetos ou instituições públicas e privadas de relevância cultural | Promoção e difusão de eventos culturais | Gestão de bens e serviços patrimoniais | Criação e investigação cultural | Turismo cultural | Comunicação e design | A importância da arte nas sociedades modernas.

VISITA GUIADA à Exposição Patente na Galeria

OBJETIVO: Promover a interação dos alunos com as artes, desenvolvendo o conhecimento sobre a função das imagens, significado temático, simbólico e sua composição cromática e desenvolver conhecimentos no campo da comunicação visual e das suas expressões (o desenho e as artes plásticas, a ilustração e a banda desenhada, o design e a arquitetura, a fotografia e o cinema, a publicidade, etc.)

A visita orientada pretende fomentar o contacto com a arte e incentivar a comunidade escolar a assumir uma postura crítica com base nas obras em exposição - reafirmando a importância da educação artística na formação de cada ser humano. Entendemos que a arte é uma aprendizagem de todos e para todos, pois de forma direta ou indireta, vai refletir-se no modo como vemos e compreendemos o mundo.

Descobrir artistas, decodificar os diversos modos de linguagem, encarando a Galeria como um espaço de aprendizagem, de troca de experiências e de enriquecimento social, cultural e pessoal.

HORÁRIO:

Terça a sexta-feira
10h00 às 12h00 | 14h30 às 16h30

PARTICIPANTES: 1 Turma

DURAÇÃO: 30 minutos

PREÇO: Gratuito

Marcação Obrigatória

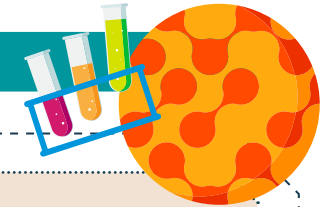
Programa para FAMÍLIAS

No âmbito das exposições presentes, ao longo do ano, na Galeria Municipal de Arte de Barcelos, será desenvolvido um Programa para Famílias, cuja planificação será divulgada na abertura das exposições.

As inscrições deverão ser efetuadas através do email da Galeria.

MAIS INFORMAÇÕES: galeriamunicipalarte@cm-barcelos.pt ou 253 809 695.

8 HIGIENE E SEGURANÇA



HIGIENE E SEGURANÇA

“Educar é semear com sabedoria e colher com paciência”
Augusto Cury

ATIVIDADES | Conhecimento e Experimentação

OBJETIVO

O Município de Barcelos, em parceria com a Unidade de Saúde Pública Barcelos/Esposende, apresenta o projeto com ações de sensibilização em contexto escolar “Crescer em Segurança”, para os alunos do 1.º Ciclo do Ensino Básico.

A escola deve ser um lugar agradável, onde o aluno desenvolve capacidades de forma saudável e em segurança, tal como em casa.

As crianças sentem-se mais seguras e preparadas quando a escola contribui para a educação das emoções, promovendo a aprendizagem, a disciplina e o bem-estar de toda a comunidade escolar.

CALENDARIZAÇÃO

À consideração dos Agrupamentos das Escolas EB1.

DESTINATÁRIOS

Alunos do 1.º Ciclo do Ensino Básico.

PREÇO

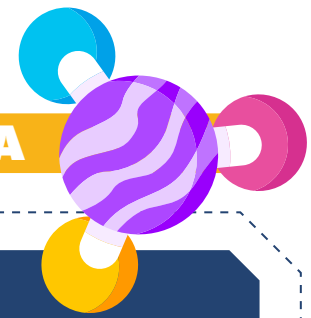
Gratuito

DURAÇÃO

45 minutos



MEDICINA VETERINÁRIA



SERVIÇO DE MEDICINA VETERINÁRIA

Múltiplas razões socioeconómicas e culturais têm contribuído para o aumento do abandono e maus tratos de animais de companhia. Apesar de existirem leis que aprovam medidas para combater estes crimes, é importante integrar preocupações com o bem-estar animal no âmbito da educação ambiental nas escolas de forma a sensibilizar para o respeito e proteção dos animais e contra o abandono.

CONTACTOS

Rua do Faial, N.º 106
4750-783 Barcelos
Tel.: 253 809 600
E-mail: gabineteveterinarios@cm-barcelos.pt

Ensino Básico 1º, 2º e 3º CICLOS

PROJETO "Animalis"

PARTE TEÓRICA: Apresentação de slides sobre os direitos dos animais, as suas necessidades básicas, responsabilidade e cuidados a ter quando se adquire um animal de estimação. Alerta acerca da problemática do abandono animal e como agir quando se encontra um animal errante.

PARTE PRÁTICA: Jogo dinâmico com questões abordadas na parte teórica, que consiste em ajudar um animal perdido a encontrar a sua casa.

ENQUADRAMENTO CURRICULAR:

Enquadra-se na disciplina de "Cidadania e Desenvolvimento".

OBJETIVOS:

1. Identificar o abandono animal como um problema do seu meio e conhecer os animais como seres sencientes;
2. Sensibilizar e responsabilizar para o ato de adotar e cuidar de uma animal de companhia;
3. Desenvolver uma atitude atenta em relação aos animais abandonados e bem-estar animal;
4. Desenvolver valores e atitudes relacionadas com o respeito pelos animais.

HORÁRIO:

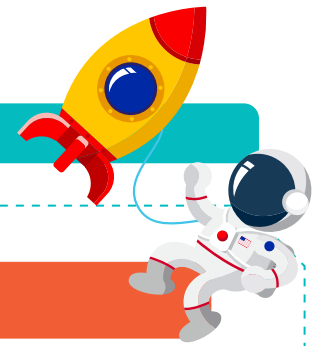
A definir pela escola

DURAÇÃO: 01h30 a 02h00

PREÇO: Gratuito

PARTICIPANTES: 1 Turma

LOCAL: Escola | Sala de aula



MUSEU DE OLARIA

A Olaria é uma arte milenar que acompanha a humanidade e sua evolução.

Fortemente enraizada no concelho de Barcelos, a Olaria é uma marca identitária da cultura Barcelense.

O Museu de Olaria, atualmente detentor de cerca de 10.000 peças nas suas coleções, é, quer pelo local onde se encontra implantado, quer pelas peças que encerra nas suas salas de exposição e nas suas coleções, um espaço imbuído de história e património, ao serviço da educação.

Horário do Museu:

Terça a sexta-feira: 10h00 - 17h30

Sábado, domingo e feriados:
10h00 - 12h30 | 14h00 - 17h30

MARCAÇÕES:

Rua Cónego Joaquim Gaiolas,
4750 - 306 Barcelos

Tel.: 253 824 741

E-mail: museuolaria@cm-barcelos.pt

E-mail: servicoeducativo@cm-barcelos.pt

SERVIÇO EDUCATIVO E DE ANIMAÇÃO

Programa para a COMUNIDADE ESCOLAR Outubro de 2021 a junho de 2022

O Museu de Olaria, através do Serviço Educativo e de Animação, apresenta, para a comunidade escolar, um programa de atividades com base na educação não formal.

Sustentado pela educação através da arte, o programa parte dos conteúdos das exposições do Museu e reveste-se de atividades que estimulam a curiosidade e a descoberta, a reflexão e o pensamento crítico, assim como possibilitam a experimentação e a livre expressão.

Pretendemos com este programa de atividades, através duma prática pedagógica própria dos museus e aproximar os alunos a esta estrutura cultural.

O Serviço Educativo e de Animação está disponível a ajustar ou a desenvolver atividades, no âmbito de projetos ou currí-

culos específicos, mediante proposta dos professores e nas quais os conteúdos das exposições podem ser explorados.

Convidamos os professores e educadores a conhecer o nosso programa e a participar com os seus alunos nas atividades do Museu.

Desejamos que a participação seja uma boa e memorável experiência.

NOTA: As condições de participação estarão sujeitas às orientações da DGS.

MUSEU DE OLARIA

ATIVIDADES NO MUSEU

VISITA ORIENTADA para PROFESSORES

Este tipo de visita destina-se especificamente a professores, educadores e formadores e pretende fornecer informação para a preparação da visita dos grupos escolares. Uma preparação conjunta que terá como base a articulação dos objetivos dos agentes educativos com os conteúdos do Museu.

HORÁRIO:

Terça a sexta-feira:
10h00 às 12h00 | 14h00 às 17h00

PREÇO: Gratuito | Marcação Obrigatória

VISITA ORIENTADA para todos os NÍVEIS DE ENSINO

VISITA ORIENTADA ÀS EXPOSIÇÕES

Através de uma comunicação aberta e inclusiva que se estende a todos os níveis de ensino, onde exploramos e aprendemos temas e informações relacionados com a identidade cultural do concelho de Barcelos, tentamos apelar à curiosidade e, com ela, descobrir e explorar a história da Olaria, que é um símbolo tão próprio da nossa cidade e que está intrinsecamente enraizado na nossa cultura.

EXPOSIÇÃO DE OLARIA - Sala de Exposição Permanente

A Olaria é uma arte enraizada na cultura Portuguesa e que, ao longo dos tempos, marcou presença em várias regiões do país.

Visitar a exposição "Olaria Norte de Portugal" será, certamente, uma enriquecedora viagem pelas várias regiões do país para conhecer as distintas tradições oláricas e descobrir as histórias que guardam estes objetos, de valor histórico e cultural, que agora estão em exposição no Museu de Olaria.

HORÁRIO:

Terça a sexta-feira:
10h00 às 12h00 | 14h30 às 16h30

PARTICIPANTES: 1 Turma

DURAÇÃO: 60 minutos

PREÇO: Gratuito | Marcação Obrigatória

MUSEU DE OLARIA

EXPOSIÇÃO DE FIGURADO - Sala de Exposição Temporária

A modelagem de figuras em barro, em Barcelos, é o resultado de expressão popular baseada no real e imaginário dos seus barristas.

Fruto da criatividade destes artistas populares, o Figurado de Barcelos veio a adquirir um estatuto superior ao ser reconhecido e valorizado por uma elite cultural e artística.

HORÁRIO:

Terça a sexta-feira:
10h00 às 12h00 | 14h30 às 16h30

PARTICIPANTES: 1 Turma

DURAÇÃO: 60 minutos

PREÇO: Gratuito | Marcação Obrigatória

EXPOSIÇÃO CERÂMICA CONTEMPORÂNEA - Sala da Capela

Portugal é um país com ampla tradição na arte e produção cerâmica. Uma das expressões desta produção passa pela cerâmica contemporânea, onde o ceramista usa os elementos fundamentais da natureza; a terra, o ar, a água e o fogo e, com recurso a novos processos de trabalhar a arte cerâmica, concebe obras com grande significado artístico, cultural e social.

HORÁRIO:

Terça a sexta-feira:
10h00 às 12h00 | 14h30 às 16h30

PARTICIPANTES: 1 Turma

DURAÇÃO: 60 minutos

PREÇO: Gratuito | Marcação Obrigatória

VISITAS COM ATIVIDADE EM OFICINA para todos os NÍVEIS DE ENSINO

CONHECIMENTO, EXPLORAÇÃO, EXPERIMENTAÇÃO E EXPRESSÃO

Em visita, através da exploração das obras patentes e dos conteúdos das exposições, os participantes são motivados a observar, refletir e discutir sobre as várias temáticas apresentadas, assim como as técnicas, materiais e processos cerâmicos utilizados. A participação na oficina possibilita a livre expressão e a experimentação de técnicas de modelagem ou de decoração cerâmica.

Educação PRÉ-ESCOLAR e Ensino Básico 1º CICLO

UM DIA NA VILA DE OLEIROS - A magia do fogo nos fornos a lenha

É como por magia que, pela ação do fogo, as peças de barro transformam-se, mudam de cor e tornam-se resistentes com a cozedura. Noutros tempos, que já lá vão, era em fornos a lenha que os oleiros coziavam as suas peças e todas as olarias tinham um forno destes. Nos finais do século passado, os oleiros de Barcelos começaram a substituir a cozedura a lenha pela cozedura a gás, pelo que hoje praticamente não há oleiros a cozer em fornos de lenha.

Na história - Um dia na Vila de Oleiros - vamos conhecer o trabalho do oleiro e falar sobre os fornos a lenha, como eram e como funcionavam, desde o tempo necessário para a cozedura, as formas de enfiar os diferentes tipos de peças, etc...

Esta atividade contempla a visita à exposição de olaria e termina com a realização de uma oficina de expressão plástica através da modelagem em barro.

HORÁRIO:

Terça a sexta-feira
10h00 às 12h00 | 14h30 às 16h30

PARTICIPANTES: 1 Turma

DURAÇÃO: 90 minutos

PREÇO: Gratuito | Marcação Obrigatória

OLARIA DE PORTUGAL - Louça vidrada de Barcelos - A mestria da sua decoração

Durante o processo de fabrico da olaria, as peças passam por diversas fases, nomeadamente a secagem e a decoração. Na louça vidrada de Barcelos a decoração é efetuada, por mulheres de forma hábil que, com recurso a marcadeiras de madeira, pintam a louça ainda crua.

Nesta atividade é efetuada uma abordagem mais pormenorizada sobre a importância e os cuidados a ter na fase da secagem e decoração da louça. Em oficina, os participantes são desafiados a explorar a sua criatividade e, com recurso a esta técnica de pintura, típica da decoração da louça regional de Barcelos, decorar um prato de barro com as tradicionais marcadeiras de madeira.

HORÁRIO:

Terça a sexta-feira
10h00 às 12h00 | 14h30 às 16h30

PARTICIPANTES: 1 Turma

DURAÇÃO: 90 minutos

PREÇO: Gratuito | Marcação Obrigatória

MUSEU DE OLARIA

FORMAS E FUNÇÕES - Da Olaria de Portugal

É graças à plasticidade da argila que a pasta de cerâmica pode ser moldada e transformada e, assim, assumir diversos tamanhos, formas e funções.

Na produção de olaria utilitária, as peças são diferenciadas conforme as regiões de fabrico: Norte, Centro e Sul. Cada região tem diversos centros olários que diferem entre si pela sua cultura, costumes, técnicas de trabalho e decoração das peças. Para abordar esta temática e após visita à exposição, será desenvolvida uma atividade especificamente focada na forma e função das peças expostas.

Vamos dar a conhecer a relação entre a região de fabrico, a forma e a função das peças utilitárias e da sua importância no quotidiano. Já em oficina, os participantes são convidados a modelar em barro.

HORÁRIO:

Terça a sexta-feira
10h00 às 12h00 | 14h30 às 16h30

PARTICIPANTES: 1 Turma

DURAÇÃO: 90 minutos

PREÇO: Gratuito | Marcação Obrigatória

A LENDA DO GALO DE BARCELOS - E as Suas Personagens O Peregrino, Como Era Ele ?

O peregrino é, a par do galo, a personagem principal da Lenda do Galo de Barcelos, que tanto nos orgulhamos em contar.

Nesta atividade, a lenda vai, inicialmente, ser contada pela voz dos mais novos. Vamos ouvir e perceber o que sabem eles desta história que faz parte do património da nossa cidade.

Depois da Lenda do Galo, que vamos também contar, vamos trocar impressões sobre as personagens desta história e imaginar como era o peregrino que ia para Santiago.

Para finalizar a atividade, cada criança vai modelar em barro ou pintar em azulejo essa figura ou outras desta história, de acordo com a sua imaginação.

HORÁRIO:

Terça a sexta-feira
10h00 às 12h00 | 14h30 às 16h30

PARTICIPANTES: 1 Turma

DURAÇÃO: 90 minutos

PREÇO: Gratuito | Marcação Obrigatória

MUSEU DE OLARIA

DO PATRIMÓNIO IMATERIAL AO MATERIAL - Batalha das Flores | Escultura Cerâmica de Ana Almeida Pinto

No jardim do Museu de Olaria está uma escultura cerâmica alusiva à batalha das flores. Esta criação / instalação foi inspirada nesse empolgante e colorido momento que acontece, ano após ano em Barcelos, na primeira grande romaria do Norte de Portugal - A Festa das Cruzes.

Esta atividade inicia com a apresentação da escultura - Batalha das Flores, e segue com a visualização, em vídeo, da Lenda das Cruzes. Em oficina os participantes vão, através da modelagem em barro ou da pintura em azulejo, representar, de acordo com a sua expressão, uma tradição, única e especial, que em maio dá vida à cidade de Barcelos e atrai milhares de visitantes.

HORÁRIO:

Terça a sexta-feira
10H00 às 12H00 | 14H30 às 16H30

PARTICIPANTES: 1 Turma

DURAÇÃO: 90 minutos

PREÇO: Gratuito | Marcação Obrigatória

Ensino Básico 2º e 3º CICLOS

FORMAS E FUNÇÕES - Da Olaria de Portugal

É graças à plasticidade da argila que a pasta de cerâmica pode ser moldada e transformada e assim assumir diversos tamanhos, formas e funções.

Na produção de olaria utilitária, as peças são diferenciadas conforme as regiões de fabrico: Norte, Centro e Sul. Cada região tem diversos centros oláricos que diferem entre si pela sua cultura, costumes, técnicas de trabalho e decoração das peças.

Para abordar esta temática, e após visita à exposição, será desenvolvida uma atividade especificamente focada na forma e função das peças expostas.

Vamos dar a conhecer a relação entre a região de fabrico, a forma e a função das peças utilitárias e a sua importância no quotidiano. Já em oficina os participantes são convidados a modelar em barro.

HORÁRIO:

Terça a sexta-feira
10h00 às 12h00 | 14h30 às 16h30

PARTICIPANTES: 1 Turma

DURAÇÃO: 90 minutos

PREÇO: Gratuito | Marcação Obrigatória

MUSEU DE OLARIA

A PEÇA MISTERIOSA – Dos nossos Barristas

Na exposição "Revisitar o Figurado dos Mestres Barristas de Barcelos", estão patentes algumas das representações modeladas por vários mestres barristas e que, de um modo geral, representam os temas abordados no Figurado de Barcelos.

Na atividade "A Peça Misteriosa", num exercício que apela à introspeção, será explorado o poder de análise e interpretação de cada participante através da contemplação das peças. Cada aluno é desafiado para, em segredo, escolher a peça com a qual mais se identifica ou que mais lhe chama a atenção e analisá-la ao pormenor.

Já na oficina, cada participante vai modelar em barro, a peça que escolheu. Partindo da observação das peças já modeladas, a atividade termina com um exercício de diálogo e interação, entre os participantes, de modo a adivinhar qual a peça representada e o seu autor.

HORÁRIO:

Terça a sexta-feira
10H00 às 12H00 | 14H30 às 16H30

PARTICIPANTES: 1 Turma

DURAÇÃO: 90 minutos

PREÇO: Gratuito | Marcação Obrigatória

RECONFIGURAR – O Figurado de Barcelos

Na exposição do Figurado, podemos ver trabalhos de vários e atuais barristas de Barcelos. A verdade é que cada artesão tem uma forma muito diferente de trabalhar, pelo que as obras de cada um têm características muito próprias e identitárias.

Nesta atividade, iremos identificar, pelos trabalhos expostos, os elementos que diferenciam cada barrista e, paralelamente, estabelecer uma ligação entre eles.

Em oficina e com recurso a uma maleta pedagógica, vamos falar sobre os diferentes tipos de barro e pastas utilizadas, as várias técnicas de modelar, os detalhes das representações, assim como os vários acabamentos ou decoração das obras de cada barrista.

Por fim, e inspirados nas representações e características das obras que viram em exposição, os alunos darão asas à sua criatividade para modelar em barro ou pintar numa peça cerâmica as suas figuras.

HORÁRIO:

Terça a sexta-feira
10h00 às 12h00 | 14h30 às 16h30

PARTICIPANTES: 1 Turma

DURAÇÃO: 90 minutos

PREÇO: Gratuito | Marcação Obrigatória

MUSEU DE OLARIA

OUVE E PINTA ! Interpretação e representação

Na exposição "Revisitar o Figurado dos Mestres Barristas de Barcelos" encontram-se elencados os barristas que, de um modo particular, deram o seu contributo para que este Figurado tenha alcançado o patamar em que hoje se encontra. Estão, na referida exposição, patentes algumas das representações modeladas por vários mestres barristas e que, de um modo geral, apresentam os temas abordados no Figurado de Barcelos.

Na atividade "Ouve e Pinta", cada criança vai retirar uma carta na qual consta a descrição de uma peça. Orientadas pela descrição e visualização das peças em exposição, as crianças vão primeiro desenhar para depois pintar no azulejo a figura segundo a sua interpretação.

No final da atividade, cada aluno terá acesso à imagem da figura que corresponde à descrição da sua carta.

HORÁRIO:

Terça a sexta-feira
10H00 às 12H00 | 14H30 às 16H30

PARTICIPANTES: 1 Turma

DURAÇÃO: 90 minutos

PREÇO: Gratuito | Marcação Obrigatória

Ensino SECUNDÁRIO E SUPERIOR

AS MAIS ANTIGAS COLEÇÕES DE OLARIA PORTUGUESA - Da Forma à Função

Esta atividade que tem como ponto de partida a visita à exposição "Olaria Portuguesa" e a análise dos testemunhos expostos, para num diálogo e debate conjunto, entender o seu contexto histórico, social, científico e cultural e as várias transformações que se deram.

A atividade é complementada com a visualização de um documentário sobre a olaria utilitária que aborda as formas e funções e termina em oficina com a exploração da modelagem em barro.

HORÁRIO:

Terça a sexta-feira
10h00 às 12h00 | 14h30 às 16h30

PARTICIPANTES: 1 Turma

DURAÇÃO: 90 a 120 minutos

PREÇO: Gratuito | Marcação Obrigatória

MUSEU DE OLARIA

JOÃO MACEDO CORREIA (1908 - 1987) - O Legado do Ceramista Visionário

João Macedo Correia, descendente de uma família de oleiros de Barcelos, cedo percebeu que havia de seguir novos rumos na cerâmica. Investiu na sua formação e com as inovações que implementou na cerâmica. Macedo Correia transformou esta unidade fabril numa verdadeira Cerâmica Artística.

Nesta atividade é efetuada uma abordagem ao legado deste ceramista e às várias inovações que este introduziu na fábrica do seu pai e que possibilitaram o lançamento de uma produção distinta e sem precedentes em Barcelos.

Em oficina, os participantes, inspirados pelas obras de João Macedo Correia, vão desenvolver o seu projeto para depois criar a sua peça, através da modelagem em barro ou realizar a pintura de um prato com engobes, pigmentos e vidrados.

HORÁRIO:

Terça a sexta-feira
10H00 às 12H00 | 14H30 às 16H30

PARTICIPANTES: 1 Turma

DURAÇÃO: 90 a 120 minutos

PREÇO: Gratuito | Marcação Obrigatória

FIGURAS E FIGURADO DE BARCELOS - Da Tradição à Inovação

Laurinda Pias, Eduardo Pias, Jesus Pias, Carlos Dias e Telmo Macedo são barristas da atualidade que, no seu trabalho, têm por base a identidade cultural da região oleira de Barcelos.

Na visita à exposição do Figurado de Barcelos, num diálogo com os participantes, são exploradas as temáticas e as representações de cada autor, assim como as diversas técnicas de modelagem e materiais que estes barristas, da nova geração, utilizam para fazer estas criações tão próprias e distintas.

Em oficina, os participantes têm a possibilidade de explorar diversas técnicas de modelagem para, também, criarem as suas figuras.

HORÁRIO:

Terça a sexta-feira
10h00 às 12h00 | 14h30 às 16h30

PARTICIPANTES: 1 Turma

DURAÇÃO: 90 a 120 minutos

PREÇO: Gratuito | Marcação Obrigatória

MUSEU DE OLARIA

ENTRE O FIGURADO DE ROSA RAMALHO E A CERÂMICA DE PABLO PICASSO

Rosa Ramalho e Pablo Picasso são artistas de origem e percursos distintos, mas, ao mesmo tempo, muito próximos no empenho que ambos dedicaram à arte da cerâmica. Nesta atividade, os participantes vão conhecer fantásticas obras da célebre barrista de Barcelos. Será efetuada uma abordagem em que será identificado o paralelismo de figuras e temáticas representadas nas obras de Rosa Ramalho e de Pablo Picasso.

Em oficina, os participantes, inspirados pelas obras destes autores, vão desenvolver o seu projeto em desenho para, depois, criar a sua figura “improvável” através da modelagem em barro ou realizar a pintura da mesma num prato com engobes, pigmentos e vidrados.

HORÁRIO:

Terça a sexta-feira
10H00 às 12H00 | 14H30 às 16H30

PARTICIPANTES: 1 Turma

DURAÇÃO: 90 a 120 minutos

PREÇO: Gratuito | Marcação Obrigatória

NO MUNDO DA CERÂMICA CONTEMPORÂNEA - Os Painéis Cerâmicos do Museu de Olaria

1. Na fachada Sul do Museu de Olaria sobressai, em relevo e tons dourados, um painel cerâmico de grandes dimensões (16.6 metros /3.35 metros) do artista plástico Eduardo Nery. O autor compôs o painel usando peças com relevo em forma de cunha. Para destacar o brilho, usou um vidrado tom de ouro que permite explorar a incidência da luz de forma diferente, em função do ângulo e, assim, obter um efeito visual fascinante.

2. No patamar da escadaria do Museu encontra-se um painel cerâmico de autoria de Sofia Beça. Modelado peça a peça, com pasta cerâmica chamotada, este painel forma uma composição que se assemelha a um puzzle e que se destaca pela forma, aplicações sobrepostas e variações de tonalidade. Esta atividade contempla a visita orientada ao Museu, onde são explorados os conteúdos das exposições e a história deste importante imóvel enquanto equipamento cultural relevante para o país. Em oficina são explorados diversos conteúdos sobre materiais e técnicas utilizadas para a execução de um painel cerâmico. No final, os participantes realizam, a partir de um tema livre, em grupo ou individualmente, um painel cerâmico através da modelagem em barro ou da pintura em azulejo.

HORÁRIO:

Terça a sexta-feira
10h00 às 12h00 | 14h30 às 16h30

PARTICIPANTES: 1 Turma

DURAÇÃO: 90 a 120 minutos

PREÇO: Gratuito | Marcação Obrigatória

MUSEU DE OLARIA

MUSEU INCLUSIVO

Público Escolar | COM CARACTERÍSTICAS EDUCATIVAS ESPECIAIS

EXPRESSAR COM O BARRO

As atividades para alunos com Necessidades Educativas Especiais (NEE) incluem a visita à exposição e a realização de uma oficina de expressão plástica, onde é privilegiada a modelagem em barro como forma de possibilitar a exploração e expressão com este material, assim como a vivência de experiências sensoriais únicas e enriquecedoras para o desenvolvimento dos participantes.

As atividades para grupos com NEE requerem marcação prévia e reunião com os técnicos responsáveis pelo grupo, de forma a ajustar e adaptar a visita e atividade a realizar, às especificidades do grupo.

HORÁRIO:

Terça a sexta-feira
10h00 às 12h00 | 14h30 às 16h30

PARTICIPANTES: 1 Turma

DURAÇÃO: 60 a 90 minutos

PREÇO: Gratuito

Marcação Obrigatória

MUSEU FORA DE PORTAS

Ensino Básico 1º CICLO | 3º e 4º ANOS | Escolas do Concelho de Barcelos

OLHARES SOBRE... OS NOSSO DIREITOS

Olhares sobre ... os nossos direitos é uma atividade que aborda os direitos das crianças, o que elas pensam e o que sabem sobre eles.

Trata-se de um trabalho conjunto do Museu de Olaria e da Biblioteca Municipal. A atividade é desenvolvida nas escolas do concelho e é composta por duas sessões.

HORÁRIO DA SESSÃO DO MUSEU DE OLARIA:

Terça-feira | 14h30 às 16h00

PARTICIPANTES: 1 Turma

MUSEU DE OLARIA

A Biblioteca Municipal realiza a primeira sessão, na qual é explorada a Declaração Universal dos Direitos das Crianças, através da leitura de histórias e da preparação de uma ilustração. O Museu de Olaria realiza a segunda sessão, na qual os alunos pintam num painel de azulejo a ilustração realizada sobre o artigo tratado. Os artigos trabalhados nas escolas irão fazer parte do painel global que é formado por todos os artigos que compõe a Declaração Universal dos Direitos das Crianças e que será posteriormente aplicado num centro escolar do concelho.

PREÇO: Gratuito
Marcação Obrigatória

NOTA: As marcações desta atividade são efetuadas pela Biblioteca Municipal através do e-mail: sabebcl@cm-barcelos.pt

Educação **PRÉ-ESCOLAR** e **Ensino Básico 1º CICLO**

DO MUSEU PARA A ESCOLA E DA ESCOLA PARA O MUSEU - Pasta Pedagógica com Desafio

Pelo contributo que os museus prestam na educação, nomeadamente a não formal, e num período tão atípico, como o que estamos a viver, o Museu de Olaria pretende levar alguns dos seus conteúdos até aos jardins de infância e escolas do concelho de Barcelos e lançá-lhes o **DESAFIO: FIGURAS E FIGURADO DA SRA ROSA - A OLEIRA PRODIGIOSA.**

Desta forma, as escolas e os alunos terão acesso a conteúdos sobre O Museu de Olaria, a Olaria e o Figurado de Barcelos, e têm a possibilidade de se envolver e participar em projetos e atividades do mesmo. Pretende-se também promover e valorizar as parcerias entre as escolas e o museu, reforçando a importância e utilidade deste equipamento educativo e cultural para a comunidade escolar.

Através do Serviço Educativo e de Animação, o Museu levará até ao ensino Pré-escolar e às escolas do 1º Ciclo do Ensino Básico, do concelho de Barcelos, a pasta pedagógica que contém o material deste desafio.

PARCERIAS A DESENVOLVER COM AS ENTIDADES DE ENSINO

O Museu de Olaria está disponível para desenvolver, mediante propostas dos professores ou escolas e de acordo com o Serviço Educativo e de Animação/ Museu de Olaria, parcerias para os projetos a realizar no âmbito do:

- **PLANO NACIONAL DAS ARTES**
- **PROGRAMA DE EDUCAÇÃO ESTÉTICA E ARTÍSTICA**



PROTEÇÃO CIVIL

Além da atuação da Proteção Civil no combate às situações de emergência que se vão verificando, existe uma aposta clara e efetiva em matéria de prevenção e informação, nomeadamente em termos de ações de sensibilização junto das populações.

Este último aspeto referenciado continuará a ser prioritário quanto ao trabalho desenvolvido pelo executivo municipal e, concretamente, pelo pelouro da Proteção Civil.

A prevenção e informação prestada junto da população fará parte da programação anual da Proteção Civil para o próximo ano de 2021/2022, nomeadamente através de ações de sensibilização, com especial enfoque junto das escolas do concelho.

Indicam-se de seguida algumas ações que poderão ser desenvolvidas em parceria com a comunidade escolar barcelense.

CONTACTOS

Comandante Licínio Santos

Largo do Município

4750 - 323 Barcelos

Tel.: 253 809 600

Email: liciniosantos@cm-barcelos.pt

AÇÕES DE FORMAÇÃO

Primeiros socorros; suporte básico de vida; manuseamento de extintores; comportamento perante situações emergentes.

ORGANIZAÇÃO DE SIMULACROS VISANDO O TREINO COMPORTAMENTAL FACE A SITUAÇÕES DE EMERGÊNCIA

Serão realizados com a participação dos corpos de bombeiros, elegendo-se previamente o incidente a treinar.

SESSÕES INFORMATIVAS

Comportamentos a ter perante a iminência de acidente grave no próprio estabelecimento ou em áreas periféricas.

DIA INTERNACIONAL DA PROTEÇÃO CIVIL | 1 DE MARÇO

Por despacho do Ministério da Administração Interna, n.º 6.915/2008, foi instituído o Dia da Proteção Civil a comemorar anualmente a 1 de março, devendo a ANEPC | Autoridade Nacional de Emergência e Proteção Civil organizar anualmente o programa alusivo à data. De acordo com o que for determinado pela ANEPC, poder-se-á realizar com os diversos agentes alguma atividade que comemore a data e sensibilize a população.

DISTRIBUIÇÃO DE DOCUMENTAÇÃO INFORMATIVA

Distribuição de folhetos informativos e treino de comportamentos.

NOTA:

A realização destas atividades, no todo ou em parte, estarão sempre dependentes da atividade letiva e ocupacional de cada estabelecimento escolar ou agrupamento. Sem prejuízo da Proteção Civil poder sugerir a realização de determinada ação em determinado estabelecimento de ensino. Estes deverão contactar o Município no sentido de demonstrarem a sua disponibilidade para promover alguma(s) das ações sugeridas. Todas as ações que venham a ser desenvolvidas no âmbito da proteção civil junto da comunidade escolar poderão abranger, se os diretores de agrupamento ou de escola assim entenderem, todos os alunos e demais elementos que frequentam cada estabelecimento bem como as associações de pais.



THEATRO GIL VICENTE

O Theatro Gil Vicente é, na sua génese, uma casa de artes e espetáculos, trazendo a Barcelos o teatro, a música, a dança e o cinema que proporcionam vivências culturais e artísticas a todos os que nos visitam. Sendo um dos grandes objetivos do Theatro Gil Vicente disponibilizar uma oferta cultural alargada e de qualidade, na continuidade de um trabalho de captação de novos

públicos, apresenta, para o ano 2021/2022, um programa cultural para crianças e jovens no âmbito do serviço educativo. O Theatro Gil Vicente pretende, assim, promover a educação não formal, criar elos com as escolas e instituições e despertar os sentidos das crianças e jovens para a cultura e arte através do cruzamento de veias formativas, educativas e artísticas

que atuam como mediadores culturais na formação dos mais novos.

CONTACTOS

Largo Dr. Martins Lima, N.º1
4750-318 Barcelos

Tel.: 253 809 694

E-mail: tgv@cm-barcelos.pt

 @TheatroGilVicente

Teatro para BEBÉS

TEATRO | A Cozinha da Avó, Etcetera Teatro

DESCRIÇÃO DA ATIVIDADE:

Em “A Cozinha da Avó”, viajamos por aquela tarde de domingo onde reina o cheiro do bolo e onde a descoberta dos utensílios e a grande variedade de ingredientes na cozinha suscitam em Maria e Joana o interesse que dá asas à imaginação e as faz deitar as “mãos à massa” com a ajuda dos bebés. Nesta história, viajamos pelas memórias que já criamos e pela rotina que os mais pequenos anseiam viver. Contam, claro, com os seus amigos bebés para brincarem e experimentarem divertidas tarefas. Este espetáculo caracteriza-se pelo cenário colorido e tridimensional e pela constante descoberta das receitas do tradicional livro da avó que prometem uma boa dose de curiosidade, uma pitada de peripécias e uma mão cheia de surpresas.

ENQUADRAMENTO CURRICULAR: Crianças dos 0 aos 3 anos.

OBJETIVOS: Brincar e experimentar divertidas tarefas na cozinha da avó pela constante descoberta das receitas do seu livro tradicional.

HORÁRIO:

19 dezembro 2021 | 10h00 e 11h30

DURAÇÃO: 01h00

ENTRADA: Gratuita

PARTICIPANTES: Limitado a uma turma por sessão (variável de acordo com as orientações da DGS)

INFO E RESERVAS: 253 809 694 ou tgv@cm-barcelos.pt

THEATRO GIL VICENTE

TEATRO | A Quinta, Etcetera Teatro

DESCRIÇÃO DA ATIVIDADE:

Num mundo cada vez mais modernizado e citadino, o espetáculo “A Quinta” fará com que os bebés despertem para um mundo desconhecido. Neste espetáculo, os bebés têm a oportunidade de passar por experiências como as diferentes texturas dos animais, de os alimentar, de colher fruta, de mexer na terra ou de plantar. Os estímulos são variados e como cada grupo é diferente, todos os espetáculos são diferentes, tornando-os únicos e especiais. A viagem começa quando Maria, que vive numa quinta, recebe a sua amiga da cidade, Joana. As peripécias são muitas e a viagem que a Joana desconhece acabará por se tornar inesquecível.

ENQUADRAMENTO CURRICULAR: Crianças dos 0 aos 3 anos.

OBJETIVOS: Experimentar diferentes texturas dos animais, experimentar alimentá-los, colher fruta, mexer na terra ou plantar.

HORÁRIO:

20 fevereiro 2022 | 10h00 e 11h30

DURAÇÃO: 01h00

ENTRADA: Gratuita

PARTICIPANTES: Limitado a uma turma por sessão (variável de acordo com as orientações da DGS)

INFO E RESERVAS: 253 809 694 ou tgv@cm-barcelos.pt

TEATRO | Paleta de Cores, Etcetera Teatro

DESCRIÇÃO DA ATIVIDADE:

Neste espetáculo, o bebé é desafiado a entender as cores à sua maneira, estimulado por sensações e desafios que o farão descobrir sentidos nas cores e as emoções a elas associadas. Desde a música, passando pelo tato e o olfato, os participantes vão sendo parte integrante do espetáculo. A busca por um pote de ouro, que fica no fim do arco-íris, torna-se rapidamente numa busca de novos significados e emoções. Nesta constante procura, os bebés associam-se a Maria e Joana na procura do pote de ouro das emoções e cujo final irá de certeza cativar as crianças na construção de um arco-íris... magia e cor num espetáculo dedicado aos mais novos.

ENQUADRAMENTO CURRICULAR: Crianças dos 0 aos 3 anos.

OBJETIVOS: Entender as cores e estimular sensações que farão o bebé descobrir novos sentidos nas cores e as emoções a elas associadas.

HORÁRIO:

22 maio 2022 | 10h00 e 11h30

DURAÇÃO: 01h00

ENTRADA: Gratuita

PARTICIPANTES: Limitado a uma turma por sessão (variável de acordo com as orientações da DGS)

INFO E RESERVAS: 253 809 694 ou tgv@cm-barcelos.pt

THEATRO GIL VICENTE

Educação PRÉ-ESCOLAR e Ensino Básico 1º CICLO

TEATRO | Baú dos Malvados, Companhia de Teatro de Santo Tirso

DESCRIÇÃO DA ATIVIDADE:

Se te dissesse que há um Baú, mas que este não é um Baú qualquer pois trata-se de um Baú dos Malvados? Ainda assim ousarias entreabri-lo para espreitar o que contém?

Descortinamos-te um pouco o véu...

No Baú dos Malvados nem tudo o que parece é. É uma história urdida no entrelaçar de várias histórias. Todas elas, um pouco à semelhança das histórias das nossas vidas, tocam-se porque têm pontos em comum, na medida em que dão voz e vozes normalmente ignorados. Vozes que falam dos imensos e diferentes Baús que todos mais consciente ou inconscientemente vamos catalogando, enchendo e empilhando ao longo de uma vida até, por vezes, formarem uma perigosa barricada.

ENQUADRAMENTO CURRICULAR:

Maiores de 4 anos | Pré-escolar e 1ª Ciclo do Ensino Básico

OBJETIVOS: A peça de teatro pretende, através da interação com o público, ensinar que entre as pessoas só existe diferenças se assim o desejarmos.

HORÁRIO:

26 outubro 2021 | 10h30 e 14h30

22 dezembro 2021 | 10h30 e 14h30

DURAÇÃO: 00h40

ENTRADA: Gratuita

PARTICIPANTES: 194 lugares (variável de acordo com as orientações da DGS)

INFO E RESERVAS: 253 809 694 ou tgv@cm-barcelos.pt

TEATRO | Pirilampo, Companhia de Teatro de Santo Tirso

DESCRIÇÃO DA ATIVIDADE:

Um pirilampo perde a sua luz e parte à procura dela. Pelo caminho vai encontrando diversas personagens que procuram a felicidade na vaidade, na riqueza, na fama e nas tecnologias. Contudo, também existem personagens que indicam o caminho ao pirilampo e o levam a encontrar a luz (a razão de viver), fazendo-o de novo feliz.

Um teatro de fantoches, que tem cativado os diversos espetadores dos cinco cantos do país e que é apelidada de “príncipezinho português” por quem a viu.

HORÁRIO:

15 fevereiro 2022 | 10h30 e 14h30

12 abril 2022 | 10h30 e 14h30

DURAÇÃO: 00h40

ENTRADA: Gratuita

THEATRO GIL VICENTE

ENQUADRAMENTO CURRICULAR:

Maiores de 4 anos | Pré-Escolar e 1ª Ciclo do Ensino Básico

OBJETIVOS: A peça de teatro pretende através da interação com o público, ensinar que a vida, o amor e a felicidade vivem dentro de nós.

PARTICIPANTES: 194 lugares (variável de acordo com as orientações da DGS)

INFO E RESERVAS: 253 809 694 ou tgv@cm-barcelos.pt

TEATRO | No Escuro, Plataforma 285

DESCRIÇÃO DA ATIVIDADE:

A viagem arranca com muitas perguntas: onde é que mora o escuro? onde é que ele está quando eu não o estou a ver? Será que ele pode falar connosco? Quantos monstros cabem numa sala escura? Estrelas, vórtices, buracos negros – toda a ajuda é necessária, nesta exploração ao centro do desconhecido. Este espetáculo para a infância nasce de uma investigação junto das crianças, para descobrir a resposta a todas estas perguntas (e a tantas outras que não cabem numa sinopse). Juntos e sempre com a luz ligada, sondamos os medos, averiguamos respostas e analisamos resultados, nesta jornada hiper galáctica à ciberdimensão no microespaço.

ENQUADRAMENTO CURRICULAR:

Maiores de 3 anos | Pré-Escolar e 1ª Ciclo do Ensino Básico

OBJETIVOS: Com a peça No Escuro pretende-se descobrir a resposta a muitas perguntas sobre o escuro numa viagem que arranca para uma investigação junto das crianças.

HORÁRIO: 04 fevereiro 2022 | 14h30

DURAÇÃO: 00h50

ENTRADA: Gratuita

PARTICIPANTES: 194 lugares (variável de acordo com as orientações da DGS)

INFO E RESERVAS: 253 809 694 ou tgv@cm-barcelos.pt

TEATRO | aBraços, Companhia de Teatro de Santo Tirso

DESCRIÇÃO DA ATIVIDADE:

Por entre rodopios, tomados por nós como certos e constantes, o planeta gira. De tanto que rebola e de tantas voltas que dá, a humanidade encontra-se a braços com o vazio, a solidão, a tristeza, o desespero.

HORÁRIO: 01 junho 2022 | 10h30 e 14h30

DURAÇÃO: 00h40

ENTRADA: Gratuita

THEATRO GIL VICENTE

Todos esperam um super-herói. Mas ele tarda. O que não sabem é que a chave que dá corda e permite continuar a girar está nas pequenas coisas, como por exemplo, um Abraço.

ENQUADRAMENTO CURRICULAR:

Maiores de 4 anos | Pré-escolar e 1ª Ciclo do Ensino Básico.

OBJETIVOS: A peça de teatro pretende, em interação com o público, sensibilizar para a importância de dar abraços.

PARTICIPANTES: 194 lugares (variável de acordo com as orientações da DGS)

INFO E RESERVAS: 253 809 694 ou tgv@cm-barcelos.pt

TEATRO | A Girafa que Comia Estrelas, AtrapalhArte - Produções Teatrais

DESCRIÇÃO DA ATIVIDADE:

Era uma vez uma girafa chamada Olímpia, que comia estrelas e vivia com a cabeça nas nuvens. Um dia, conheceu a galinha Margarida e tornaram-se grandes amigas, mas as suas vidas mudaram quando tiveram de encontrar uma solução para a seca: é que embora Olímpia comesse estrelas, todos os outros animais comiam plantas que dependiam da chuva para crescer... Esta é uma história de altruísmo e amizades improváveis!

ENQUADRAMENTO CURRICULAR:

Maiores de 4 anos | Pré-escolar e 1ª Ciclo do Ensino Básico.

OBJETIVOS: A peça de teatro pretende sensibilizar o público para o altruísmo e para a importância da verdadeira amizade.

HORÁRIO:

03 novembro 2021 | 10h30 e 14h30

DURAÇÃO: 00h50

ENTRADA: Gratuita

PARTICIPANTES: 194 lugares (variável de acordo com as orientações da DGS)

INFO E RESERVAS: 253 809 694 ou tgv@cm-barcelos.pt

Ensino Básico 2º E 3º CICLOS

TEATRO | O Príncipe Nabo, AtrapalhArte – Produções Teatrais

DESCRIÇÃO DA ATIVIDADE:

O Príncipe Nabo conta a história de uma criada atarefada. De uma princesa vaidosa e arrogante que, depois de viver as dificuldades da vida dos pobres, se modificou. De um Rei prepotente, de uma Mademoiselle vaidosa, trocista e convencida que esquece os verdadeiros valores da educação e conduz a sua educanda, a princesa Beatriz, a um comportamento desastroso. Fala de bolos que, a brincar a brincar, vão alertando para os defeitos e qualidades de cada um. Fala de um Príncipe sensato que dá uma lição de vida a quem a merece.

ENQUADRAMENTO CURRICULAR:

Maiores de 6 anos - 2º Ciclo do Ensino Básico.

OBJETIVOS: Complemento educativo ao plano curricular e Plano Nacional de Leitura.

HORÁRIO:

09 março 2022 | 10h30 e 14h30

DURAÇÃO: 00h50

ENTRADA: Gratuita

PARTICIPANTES: 194 lugares (variável de acordo com as orientações da DGS)

INFO E RESERVAS: 253 809 694 ou tgv@cm-barcelos.pt

TEATRO | Os Piratas, Tin.Bra – Academia de Teatro

DESCRIÇÃO DA ATIVIDADE:

O Sonho a misturar-se com a vida real, a ficção com a fantasia. Estimular a capacidade de sonhar, pensar criticamente sobre os acontecimentos da vida e perceber que as nossas escolhas têm consequências sobre a vida dos outros. Este clássico de literatura infanto-juvenil será contado como nunca antes visto: do ponto de vista de um Pirata! Terá sido sonho ou realidade?

ENQUADRAMENTO CURRICULAR:

Maiores de 6 anos - 2º Ciclo do Ensino Básico.

OBJETIVOS: Complemento educativo ao plano curricular e Plano Nacional de Leitura.

HORÁRIO:

23 fevereiro 2022 | 10h30 e 14h30

DURAÇÃO: 00h50

ENTRADA: Gratuita

PARTICIPANTES: 194 lugares (variável de acordo com as orientações da DGS)

INFO E RESERVAS: 253 809 694 ou tgv@cm-barcelos.pt

THEATRO GIL VICENTE

TEATRO | A História de Um Voo, Tin.Bra – Academia de Teatro

DESCRIÇÃO DA ATIVIDADE:

Uma história sobre a busca da nossa essência e da nossa identidade, sobre o amor e aceitação da diferença. Um gato que adota uma gaivota e possui a difícil tarefa de a proteger enquanto cresce.

O valor de uma promessa e a busca por respostas onde o saber de cada um torna o caminho mais fácil. Amarmos quem é igual a nós é fácil, o desafio está em amar a diferença.

ENQUADRAMENTO CURRICULAR:

Maiores de 6 anos - 3º Ciclo do Ensino Básico.

OBJETIVOS:

Complemento educativo ao plano curricular e Plano Nacional de Leitura.

HORÁRIO:

16 fevereiro 2022 | 10h30 e 14h30

DURAÇÃO: 00h30

ENTRADA: Gratuita

PARTICIPANTES: 194 lugares (variável de acordo com as orientações da DGS)

INFO E RESERVAS: 253 809 694 ou martaneiva@cm-barcelos.pt

TEATRO | Auto da Barca do Inferno, CTB - Companhia de Teatro de Braga

DESCRIÇÃO DA ATIVIDADE:

Será que a maledicência, o orgulho, a usura, a concupiscência, a venalidade, a petulância, o fundamentalismo, a inveja, a mesquinhez, o falso moralismo cristão... têm entrada direta no Paraíso? Ou terão de passar pelo Purgatório? Ou vão diretamente ao Inferno? E a pé, de pulo ou voo? Aliás, onde fica e como designamos o Lugar onde estamos? O que é a margem? E que paraíso buscamos? Uma revisão da Companhia de Teatro de Braga, em demanda da modernidade sobre o texto Vicentino e o prazer do jogo teatral. Um espetáculo sobre a nossa memória identitária.

ENQUADRAMENTO CURRICULAR:

Maiores de 6 anos - 3º Ciclo do Ensino Básico.

OBJETIVOS:

Complemento educativo ao plano curricular e Plano Nacional de Leitura.

HORÁRIO:

17 março 2022 | 10h30 e 14h30

DURAÇÃO: 01h00

ENTRADA: Gratuita

PARTICIPANTES: 194 lugares (variável de acordo com as orientações da DGS)

INFO E RESERVAS: 253 809 694 ou tgv@cm-barcelos.pt

THEATRO GIL VICENTE

TEATRO | O Infinito de Sophia, Tin.Bra – Academia de Teatro

DESCRIÇÃO DA ATIVIDADE:

Um grupo de pré-adolescentes bastante distintos são incumbidos pela professora de português de fazer um trabalho de grupo sobre as obras de Sophia de Mello Breyner. O desafio principal são as suas diferenças de personalidade que, no início, impedem qualquer tipo de comunicação. No entanto, como os livros têm poderes de mudar vidas, aqui não é exceção. O grupo é empurrado para dentro do imaginário das obras de uma das artistas mais conceituadas do século XX e não é espanto quando, de repente, porque as palavras têm este dom, os três jovens conversam entre si, riem e choram. Por entre as palavras, nas linhas mais escondidas de pequenos livros, os futuros adultos revêm-se como seres participantes de algo maior que eles e que a própria vida. Nos livros os pequenos seres sentem-se intemporais e nada é mais belo que viajar no infinito de Sophia para poderem mudar o finito do agora.

ENQUADRAMENTO CURRICULAR:

Maiores de 6 anos - 3º Ciclo do Ensino Básico.

OBJETIVOS:

Complemento educativo ao plano curricular e Plano Nacional de Leitura.

HORÁRIO:

24 março 2022 | 10h30 e 14h30

DURAÇÃO: 00h50

ENTRADA: Gratuita

PARTICIPANTES: 194 lugares (variável de acordo com as orientações da DGS)

INFO E RESERVAS: 253 809 694 ou tgv@cm-barcelos.pt

Ensino SECUNDÁRIO

TEATRO | Em Pessoa, CTB - Companhia de Teatro de Braga

DESCRIÇÃO DA ATIVIDADE:

Uma imensa humanidade é o que perpassa nas palavras de Fernando Pessoa, poeta e pensador maior da nossa literatura. Impregnadas de memória e sonho, de quotidianos cheios, afinal, de gestos inúteis, mas sobreviventes ao tempo eterno do mundo; palavras vitais de um espanto iniciático que desnuda o absurdo da vida-morte sob a camada

HORÁRIO:

17 novembro 2021 | 10h30 e 14h30

DURAÇÃO: 01h00

ENTRADA: Gratuita

THEATRO GIL VICENTE

implacável da pulsão artística. Este espetáculo tem como foco o processo/drama da criação artística como terreno de busca de uma identidade; letras, vozes, corpos múltiplos, distintos nas formas de Caeiro, Campos e Reis, procuram afirmar a sua originalidade e a sua diferença mas, sabemos, todo o seu sentido se reúne no universo complexo e inominável de um só Pessoa, estilhaçado. Em corpo-presente, no palco, será possível resgatar essas centelhas fulgurantes de lucidez e criação, alimento intemporal? Esperamos que sim.

ENQUADRAMENTO CURRICULAR:

Maiores de 12 anos - Ensino Secundário.

OBJETIVOS: Complemento educativo ao plano curricular e Plano Nacional de Leitura.

PARTICIPANTES: 194 lugares (variável de acordo com as orientações da DGS)

INFO E RESERVAS: 253 809 694 ou tgv@cm-barcelos.pt

TEATRO | Amor de Perdição, CTB - Companhia de Teatro de Braga

DESCRIÇÃO DA ATIVIDADE:

Depois de, em 2016, ter estreado a tragicomédia "Justiça", a CTB regressa a Camilo Castelo Branco com este "Amor de Perdição", um espetáculo-aula, destinado em particular ao circuito escolar, um dos vetores de criação da Companhia. Este espetáculo integra, na sua conceção, a exposição de mecanismos da prática teatral (leitura, análise literária, análise dramatúrgica, construção da personagem e criação da cena) contribuindo, assim, para o estudo do texto literário, para o gosto pela leitura e para o entendimento da prática teatral, numa interrogação ativa dos parâmetros e metas para a "Educação Literária" do programa de Português para o Ensino Secundário que propõem uma leitura muitíssimo reduzida da obra. Professores e alunos, bem como público em geral, poderão assistir neste ensaio teatral da novela de Camilo ao desmontar de questões sobre o desenvolvimento da ação, a construção do enredo, o percurso das personagens, as estratégias narrativas dos atos praticados, a crítica direta e irónica à sociedade, a multiplicidade da linguagem, o comprometimento do autor-narrador e o papel do leitor/espetador.

ENQUADRAMENTO CURRICULAR: Maiores de 12 anos - Ensino Secundário.

OBJETIVOS: Complemento educativo ao plano curricular e Plano Nacional de Leitura.

HORÁRIO:

19 janeiro 2022 | 10h30 e 14h30

DURAÇÃO: 01h30

ENTRADA: Gratuita

PARTICIPANTES: 194 lugares (variável de acordo com as orientações da DGS)

INFO E RESERVAS: 253 809 694 ou tgv@cm-barcelos.pt

THEATRO GIL VICENTE

Educação **PRÉ-ESCOLAR, Ensino Básico 1º, 2º e 3º CICLOS e Ensino SECUNDÁRIO e SUPERIOR**

CINEMA | PLANO NACIONAL DE CINEMA

DESCRIÇÃO DA ATIVIDADE:

Projeção de filmes do Plano Nacional de Cinema, direcionados para alunos de educação Pré-escolar, 1º, 2º e 3º Ciclos do Ensino Básico e Ensino Secundário. Esta é uma iniciativa que prevê um programa de literacia para o cinema e de divulgação de obras cinematográficas nacionais junto do público escolar, garantindo instrumentos essenciais, leitura e interpretação de obras cinematográficas junto dos alunos das escolas abrangidos pelo programa. A escolha dos filmes baseia-se na lista de filmes referência 2021|2022 recomendados pela Direção Geral da Educação.

ENQUADRAMENTO CURRICULAR:

Pré-escolar; 1.º, 2.º e 3.º Ciclos do Ensino Básico; Ensino Secundário e Ensino Superior.

OBJETIVOS: Complemento educativo ao plano curricular e Plano Nacional de Leitura.

HORÁRIO:

Datas a articular de acordo com disponibilidade das escolas | 10h30

DURAÇÃO:

Variável de acordo com o filme a exibir

ENTRADA: Gratuita

PARTICIPANTES: 194 lugares (variável de acordo com as orientações da DGS)

INFO E RESERVAS: 253 809 694 ou tgvc@cm-barcelos.pt

VISITAS GUIADAS AO THEATRO GIL VICENTE

DESCRIÇÃO DA ATIVIDADE:

As visitas guiadas são uma oportunidade para conhecer a história e os bastidores do Theatro Gil Vicente. Este teatro, inaugurado a 31 de julho de 1902, encerrou ao público em 1992. Foi adquirido pela Câmara Municipal de Barcelos em 1995 tendo, então, dado início a um projeto de recuperação e reabilitação do edifício. Reabriu ao público a 7 de setembro de 2013.

ENQUADRAMENTO CURRICULAR:

Pré-escolar; 1.º, 2.º e 3.º Ciclos do Ensino Básico; Ensino Secundário e Ensino Superior.

OBJETIVOS: Conhecer o Theatro Gil Vicente e descobrir um pouco da sua história.

HORÁRIO:

Terça a sexta-feira | 10h00 - 17h00

DURAÇÃO: 00h30 | **ENTRADA:** Gratuita

PARTICIPANTES: Limitado a uma turma por sessão, organizada em grupos de 7 a 10 elementos (variável de acordo com as orientações da DGS)

INFO E RESERVAS: 253 809 694 ou tgvc@cm-barcelos.pt

THEATRO GIL VICENTE

CAÇA AO TESOURO DO PINÓQUIO NO THEATRO GIL VICENTE

DESCRIÇÃO DA ATIVIDADE:

Através do envolvimento em atividades que promovam a criatividade e a curiosidade das crianças, valorizando a cooperação de grupo e as experiências dos mais novos na área da cultura, o Theatro Gil Vicente convida as crianças a explorar os seus espaços que no dia a dia se encontram inacessíveis ao público em geral.

Uma atividade envolvida em mistério, pistas e enigmas, na procura das estrelinhas de ouro perdidas pelo Pinóquio e planificada para crianças com idades compreendidas entre os 5 e os 10 anos.

ENQUADRAMENTO CURRICULAR: Entre 5 e 10 anos | 1º Ciclo do Ensino Básico.

OBJETIVOS: Conhecer o Theatro Gil Vicente através de um jogo e descobrir um pouco da sua história e dos seus locais “secretos”.

HORÁRIO:

Terça a sexta-feira | 10h00 - 17h00

DURAÇÃO: 01h00

ENTRADA: Gratuita

PARTICIPANTES: Limitado a uma turma por sessão (variável de acordo com as orientações da DGS)

INFO E RESERVAS: 253 809 694 ou tgv@cm-barcelos.pt

Ensino Básico 1º, 2º e 3º CICLOS e Ensino SECUNDÁRIO e SUPERIOR

WORKSHOP: Manuseamento de Equipamentos de Luz e Som

DESCRIÇÃO DA ATIVIDADE:

O workshop de manuseamento de equipamentos de luz, som e vídeo aborda os vários aspetos práticos durante as montagens, ensaios e espetáculos. Dá conhecimento dos principais equipamentos utilizados nas diversas áreas artísticas e as suas funcionalidades.

ENQUADRAMENTO CURRICULAR:

Alunos do 1.º, 2.º e 3.º Ciclos do Ensino Básico, Secundário e Superior.

OBJETIVOS:

Ensinar a utilização de equipamentos de luz, som e vídeo, abordando vários aspetos práticos durante as montagens, ensaios e espetáculos.

HORÁRIO:

24 novembro 2021 | 10h30

09 fevereiro 2022 e 04 maio 2022 | 10h30

DURAÇÃO: 01h00 | **ENTRADA:** Gratuita

PARTICIPANTES: Limitado a uma turma por sessão (variável de acordo com as orientações da DGS).

INFO E RESERVAS: 253 809 694 ou tgv@cm-barcelos.pt

THEATRO GIL VICENTE

WORKSHOP: Vídeo

DESCRIÇÃO DA ATIVIDADE:

O workshop de vídeo aborda os vários aspetos práticos de projeção e gravação, durante as montagens, ensaios e espetáculos. Dá conhecimento dos principais equipamentos utilizados nas diversas áreas artísticas e as suas funcionalidades.

ENQUADRAMENTO CURRICULAR:

Alunos do 1.º, 2.º e 3.º Ciclos do Ensino Básico, Secundário e Superior.

OBJETIVOS:

Ensinar a utilização de equipamentos vídeo, abordando vários aspetos da projeção e gravação de um espetáculo.

HORÁRIO:

27 outubro 2021 | 10h30

23 março 2022 | 10h30

27 abril 2022 | 10h30

DURAÇÃO: 01h00 | **ENTRADA:** Gratuita

PARTICIPANTES: Limitado a uma turma por sessão (variável de acordo com as orientações da DGS).

INFO E RESERVAS: 253 809 694 ou tgv@cm-barcelos.pt

WORKSHOP: Cenografia | Equipa Técnica da CTB - Companhia de Teatro de Braga

DESCRIÇÃO DA ATIVIDADE:

Ao assistir às montagens cenográficas de um espetáculo de teatro, esta própria montagem dirá muito sobre a narrativa que se vai desenvolver no palco. Nesta atividade, a assistência poderá colocar questões e trocar impressões com a equipa técnica das peças de teatro.

ENQUADRAMENTO CURRICULAR:

Alunos do 1.º, 2.º e 3.º Ciclos do Ensino Básico, Secundário e Superior.

OBJETIVOS: Visualizar as montagens cenográficas de um espetáculo de teatro.

DATAS:

16 novembro 2021 | Em Pessoa

18 janeiro 2022 | Amor de Perdição

16 março 2022 | Auto da Barca do Inferno

HORÁRIO: 14h30

DURAÇÃO: 01h00

ENTRADA: Gratuita

PARTICIPANTES: Limitado a uma turma por sessão (variável de acordo com as orientações da DGS).

INFO E RESERVAS: 253 809 694 ou tgv@cm-barcelos.pt

THEATRO GIL VICENTE

EXPOSIÇÕES

DESCRIÇÃO DA ATIVIDADE:

Visitas às exposições patentes no café-concerto do Theatro Gil Vicente.

ENQUADRAMENTO CURRICULAR:

Alunos do 1.º, 2.º e 3.º Ciclos do Ensino Básico, Secundário e Superior.

OBJETIVOS: Visitar as exposições patentes no café-concerto do Theatro Gil Vicente.

HORÁRIO:

Terça a sexta-feira | 10h00 - 17h00

DURAÇÃO: 00h30

ENTRADA: Gratuita

PARTICIPANTES: Limitado a uma turma por sessão (variável de acordo com as orientações da DGS)

INFO E RESERVAS: 253 809 694 ou tgv@cm-barcelos.pt

ENSAIOS ABERTOS

DESCRIÇÃO DA ATIVIDADE:

Assistir a ensaios gerais de grupos que realizarão espetáculo no Theatro Gil Vicente.

ENQUADRAMENTO CURRICULAR:

Alunos do 1.º, 2.º e 3.º Ciclos do Ensino Básico, Secundário e Superior.

OBJETIVOS: Assistir a ensaios gerais decorrentes de espetáculo a realizar no Theatro Gil Vicente

HORÁRIO:

Data e horários a articular de acordo com a programação.

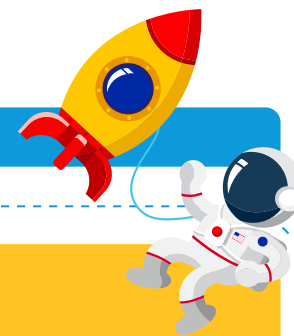
DURAÇÃO: 00h30

ENTRADA: Gratuita

PARTICIPANTES: Limitado a uma turma por sessão (variável de acordo com as orientações da DGS)

INFO E RESERVAS: 253 809 694 ou tgv@cm-barcelos.pt

NOTA: As datas e atividades estabelecidas no programa escolar estão sujeitas a alterações.



TURISMO E ARTESANATO

O pelouro do Turismo e Artesanato do Município de Barcelos define anualmente uma vasta programação de atividades com o intuito de promover e dinamizar os valores, património e tradições do território. São dezenas de ações ligadas à identidade barcelense, procurando abranger áreas tão distintas como, a título exemplificativo, as Artes e Ofícios Tradicionais, a Gastronomia e

Vinhos, o Turismo de Natureza, o Touring Cultural, o Turismo no Espaço Rural, entre muitas outras. No âmbito deste plano de atividades, existem algumas ações onde se pode enquadrar a comunidade escolar, nomeadamente nas descritas nesta publicação que se enquadram dentro da dinamização do segmento do turismo infanto-juvenil.

CONTACTOS

Largo Dr. José Novais, N.º27
Barcelos
Tel.: 253 811 882
E-mail: turismo@cm-barcelos.pt

ROTEIRO O MUNDO MARAVILHOSO DO FIGURADO

O Gabinete de Turismo e Artesanato do Município organiza visitas guiadas ao Roteiro Urbano designado de "Barcelos Cidade Criativa. Figú & O Mundo Maravilhoso do Figurado de Barcelos", ou a etapas do mesmo, conforme as pretensões do requerente. Trata-se de uma visita pela história e simbologia das 19 figuras representativas da produção de Figurado Tradicional de Barcelos e da generalidade das mais conceituadas famílias de barristas do concelho de Barcelos. Uma experiência que rememora a história desta produção e dos seus mais conceituados mestres até à atualidade.

SEGUROS: A cargo do requerente.

NOTA: O transporte dos participantes deverá ser assegurado pela respetiva escola.

DESTINATÁRIOS: Alunos e professores - não recomendável para crianças com idades inferiores a 6 anos.

MARCAÇÃO: 10 dias de antecedência, mediante disponibilidade de agenda.

RESERVAS:
turismo@cm-barcelos.pt
ou 253 811 882

PROGRAMA CAMINHAR PARA CONHECER BARCELOS

O Gabinete de Turismo e Artesanato do Município organiza percursos pedestres de pequena rota para público infanto-juvenil, tendo por base a interpretação dos diversos

DESTINATÁRIOS: Alunos e professores - não recomendável para crianças com

TURISMO E ARTESANATO

patrimónios existentes no concelho, seja do ponto de vista patrimonial ou natural. Rotas de pequena dimensão que proporcionam experiências com o mundo rural, natureza e com artefactos da identidade do território e dos barcelenses.

SEGUROS: A cargo do requerente.

NOTA: O transporte dos participantes deverá ser assegurado pela respetiva escola.

idades inferiores a 10 anos.

MARCAÇÃO: 10 dias de antecedência, mediante disponibilidade de agenda.

RESERVAS: turismo@cm-barcelos.pt ou 253 811 882

PEREGRINO DESDE PEQUENINO

O Gabinete de Turismo do Município, aproveitando a identidade jacobea do território, organiza percursos interpretativos e pequenas rotas no Caminho Português de Santiago no concelho Barcelos, no sentido de dar a conhecer a simbologia, história e património ligados aos Caminhos de Santiago que marcam, de forma veemente, a identidade histórica e etnológica do concelho, como por exemplo a Lenda do Galo.

SEGUROS: A cargo do requerente.

NOTA: O transporte dos participantes deverá ser assegurado pela respetiva escola.

DESTINATÁRIOS: Alunos e professores, não recomendável para crianças com idades inferiores a 10 anos.

MARCAÇÃO: 10 dias de antecedência, mediante disponibilidade de agenda.

RESERVAS: turismo@cm-barcelos.pt ou 253 811 882

O CAMINHO QUE O LINHO FAZ | WORKSHOPS DE BORDADO E TECELAGEM

Com o intuito de preservar as atividades tradicionais do Bordado de Crivo, Bordado Tradicional, Tecelagem e Tecelagem em Penas, o Gabinete de Turismo e Artesanato do Município organiza, sob marcação antecipada, workshops para crianças, monitorizados por artesãos barcelenses, bem como ações técnicas e demonstrativas destas artes e ofícios tradicionais do território.

NOTA: O transporte dos participantes deverá ser assegurado pela respetiva escola.

Pode implicar custos.

DESTINATÁRIOS: Alunos e professores

MARCAÇÃO: 10 dias de antecedência, mediante disponibilidade de agenda.

RESERVAS: turismo@cm-barcelos.pt ou 253 811 882

TURISMO E ARTESANATO

APRENDIZAGEM DO BORDADO DE CRIVO, UM PASSADO COM FUTURO

A arte de bordar é uma tradição no concelho de Barcelos pelo que, com o intuito de promover a aprendizagem desta arte e de garantir o futuro desta produção de excelência, pretende dar-se a oportunidade à comunidade escolar que tem Atividades de Enriquecimento Curricular (AEC's) de aprender a arte dos Bordados de Crivo, fundamentalmente nas escolas do Vale d' Este (território onde predomina o Bordado de Crivo).

NOTA: O interesse de terem aulas de aprendizagem do Bordado de Crivo deverá ser manifestado junto do Gabinete de Turismo e Artesanato, para que se possam articular as aulas com a artesã formadora.

DESTINATÁRIOS:

1.º Ciclo do Ensino Básico

MARCAÇÃO: 10 dias de antecedência, mediante disponibilidade de agenda.

RESERVAS:

turismo@cm-barcelos.pt
ou 253 811 882

PINTA O TEU GALO | WORKSHOPS DE PINTURA DE GALOS

O Gabinete de Turismo e Artesanato do Município organiza, sob marcação antecipada, oficinas de pintura de Galos para crianças, monitorizados por artesãos barcelenses no 3º piso da Torre Medieval.

CONDIÇÕES: Implica pagamento ao artesão, por parte do requerente, dos galos e materiais.

NOTA: O transporte dos participantes deverá ser assegurado pela respetiva escola.

DESTINATÁRIOS: Alunos e professores

RESERVAS:

turismo@cm-barcelos.pt
ou 253 811 882

TORRE MEDIEVAL, EXPOSIÇÕES DA COMUNIDADE ESCOLAR

A Torre Medieval de Barcelos, edifício do séc. XV, é um espaço de grande interesse histórico-cultural para a cidade de Barcelos, dispondo de um piso dedicado às crianças, no qual poderão ser realizadas exposições com temáticas ligadas ao Galo e à cidade de Barcelos. O Município desafia a comunidade escolar a dinamizar aquele espaço de acordo com uma calendarização a definir.

NOTA: As propostas de exposições deverão ser enviadas para o Posto de Turismo.

DESTINATÁRIOS: Jardins de infância, escolas do 1.º, 2.º e 3.º Ciclos do Ensino Básico e Ensino Secundário.

ENVIAR PARA:

turismo@cm-barcelos.pt
ou 253 811 882

CICLO DE EXPOSIÇÕES DE VALORIZAÇÃO DO ARTESANATO DE BARCELOS

O Pelouro do Turismo e Artesanato promove um Ciclo de Exposições alusivo ao Artesanato de Barcelos, que se realiza em espaços nobres da cidade, como a Torre Medieval, o Posto de Turismo e a Sala Gótica. As exposições estão abertas ao público, podendo ser agendadas visitas guiadas à comunidade escolar, para que os mais jovens possam conhecer as tradições das artes e ofícios do nosso concelho. As visitas guiadas deverão ser solicitadas previamente, ficando sujeitas à disponibilidade do Pelouro.

DESTINATÁRIOS: Alunos e professores

DATA: A definir.

RESERVAS:

turismo@cm-barcelos.pt ou 253 811 882

CARNAVAL POPULAR | DESFILE DAS ESCOLAS

“Desfile de Carnaval das Escolas” visa envolver a comunidade escolar nesta atividade, recriando as mais autênticas tradições do carnaval popular português, proporcionando aos mais novos a possibilidade de ter uma experiência carnavalesca diferente e plural, bem como um envolvimento efetivo neste evento popular. Este desfile realiza-se na sexta-feira de Carnaval e contempla um percurso pelo Centro Histórico de Barcelos.

INSCRIÇÃO: A ficha de inscrição enviada para as escolas deverá ser remetida para o Gabinete de Turismo e Artesanato de Barcelos até à data indicada no convite.

DESTINATÁRIOS: Alunos e professores

DATA: 01 de março de 2022

ENVIAR PARA:

turismo@cm-barcelos.pt ou 253 811 882

NOTA: O transporte dos participantes deverá ser assegurado pela escola.

BARCELOS, CIDADE MEDIEVAL

Este evento recria os principais acontecimentos históricos de Barcelos e as práticas mercantis utilizadas na Idade Média. Todo o centro histórico é decorado de acordo com a época, onde artesãos portugueses e espanhóis se reúnem para vender produtos artesanais. No programa de animação podem ser inseridos momentos de animação propostos pela comunidade escolar, desde que enquadrados na época medieval. A título exemplificativo, poderá equacionar-se um cortejo com a comunidade escolar, a ocorrer na sexta-feira.

NOTA: O transporte dos participantes deverá ser assegurado pela escola.

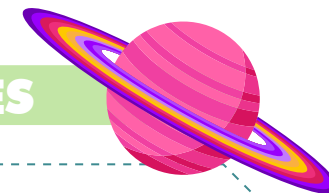
DESTINATÁRIOS: Alunos e professores

DATA: A definir

ENVIAR PARA:

turismo@cm-barcelos.pt ou 253 811 882

INSCRIÇÃO: As propostas deverão ser remetidas para o Gabinete de Turismo e Artesanato até ao final do mês de março para serem analisadas.



REDE DE BIBLIOTECAS ESCOLARES DE BARCELOS | RBEB

A Rede de Bibliotecas Escolares de Barcelos (RBEB) define-se como uma estrutura de cooperação, assente na participação de todas as Bibliotecas Escolares do concelho e da Biblioteca Municipal, através do SABEbcI - Serviço de Apoio às Bibliotecas Escolares, com o apoio e orientação da Rede de Bibliotecas Escolares, do Ministério da Educação.

No âmbito da promoção da leitura, a RBEB elabora um plano de atividades anual, que integra um conjunto de iniciativas concelhias a serem desenvolvidas ao longo do ano letivo, nas diversas bibliotecas escolares, jardins de infância e escolas do concelho.

As atividades poderão decorrer em formato presencial ou on-line.

A solicitação das atividades promovidas pela Rede de Bibliotecas de Barcelos deverá ser efetuada junto dos professores bibliotecários de cada Agrupamento de Escolas e Escola Secundária.

CONTACTOS E INFORMAÇÕES:

<http://redbibliotecas.cm-barcelos.pt/>

Educação **PRÉ-ESCOLAR**, **Ensino Básico 1º, 2º e 3º CICLOS** e **Ensino SECUNDÁRIO**

ONDA ROSA EM BARCELOS

OBJETIVO: O mês de outubro é associado, desde a década de 90, à luta contra o cancro da mama, assumindo-se como o “Mês Rosa”. Com o objetivo de sensibilizar a população para a temática da prevenção do cancro, durante este mês, procura-se criar uma “Onda Rosa” no concelho.

ATIVIDADE: A Rede de Bibliotecas Escolares de Barcelos desenvolve esta iniciativa, envolvendo, em outubro, toda a comunidade educativa no desenvolvimento de um conjunto de iniciativas sobre esta temática, “colorindo” instituições, ruas, objetos, pessoas e redes sociais de cor-de-rosa. Será proposta a decoração de ruas, bibliotecas e espaços escolares. Será ainda efetuada a divulgação de folhetos informativos, a oferta do laço rosa, a criação de “Momentos Rosa”, a colocação de elementos rosa nas capas dos sites e realizadas leituras, coreografias, poesia, palestras, etc.

CALENDÁRIO: 15 a 30 outubro

HORÁRIO: A combinar

PARTICIPANTES: Conforme atividade

PREÇO: Gratuito

PROPOSTAS DE INSTITUIÇÕES

CONCURSO: Pequenos Grandes Poetas

OBJETIVO: Tem como objetivos promover os hábitos de leitura e de escrita, incentivar o gosto pela poesia e pela escrita criativa e estimular a manifestação artística e a criatividade.

ATIVIDADE: Poderão concorrer os alunos do Pré-escolar ao Ensino Secundário, divididos por escalões etários, devendo a inscrição ser efetuada pelos professores dos alunos participantes, junto dos professores bibliotecários do respetivo Agrupamento de Escolas.

O concurso é constituído por duas categorias: **Criação de um poema inédito e Declamação**, sendo atribuído um prémio para o melhor poema inédito e melhor declamação, por cada escalão do concurso. A seleção dos vencedores é efetuada por um júri, a divulgar. Todos os alunos e escolas concorrentes receberão um certificado de participação. A divulgação do concurso, regulamento e seus resultados será efetuada nos Agrupamentos de Escolas/Escolas Não Agrupadas, nas bibliotecas escolares, na Biblioteca Municipal e através da inserção no site do Município, na página da Rede de Bibliotecas Escolares e na página da RBEB-Rede de Bibliotecas de Barcelos.

CALENDÁRIO: A divulgar

PREÇO: Gratuito

PARTICIPANTES: Pré-escolar, 1.º, 2.º e 3.º ciclos do ensino básico e ensino secundário (divididos por escalões etários)

NOTA: O Concurso poderá decorrer em formato presencial ou on-line, conforme regulamento a divulgar no início do ano letivo.

CONCURSO NACIONAL DE LEITURA

OBJETIVO: O objetivo central do Concurso Nacional de Leitura é estimular o gosto e os hábitos de leitura e melhorar a compreensão leitora.

ATIVIDADE: Cabe ao Plano Nacional de Leitura (PNL2027) a iniciativa e o desenvolvimento do CNL, ao longo de três fases consecutivas: Fase Escolar/Municipal, Fase Intermunicipal e Fase Nacional.

Com o propósito de dar a esta celebração da leitura e da escrita um caráter mais universal e significativo, o PNL2027 articula-se com a Rede de Bibliotecas Escolares (RBE); Direção-Geral do Livro, dos Arquivos e das Bibliotecas (DGLAB); Camões - Instituto da Cooperação e da Língua (Camões, IP); Direção-Geral de Administração Escolar/Direção de Serviços de Ensino e das Escolas Portuguesas no Estrangeiro (DGAE/DSEEPE) e com a Rádio Televisão Portuguesa (RTP), responsável pela cobertura televisiva do evento.

CALENDÁRIO: Ano letivo

REGULAMENTO: A divulgar

PREÇO: Gratuito

PARTICIPANTES: Alunos do ensino Pré-escolar, 1º, 2º e 3º Ciclos do Ensino Básico e Ensino Secundário.

NOTA:

No início do ano letivo será divulgado o regulamento do concurso.

PROPOSTAS DE INSTITUIÇÕES

A participação no concurso está aberta aos alunos das escolas do Continente e das Regiões Autónomas dos Açores (RAA) e da Madeira (RAM), das redes pública e privada; aos alunos das Escolas Portuguesas no Estrangeiro (EPE) da área de influência da DGAE/DSEEPE e aos alunos da Rede de Ensino Português no Estrangeiro (EPE) do Camões, IP.

As informações da realização do concurso no concelho deverão ser obtidas junto da RBEB - Rede de Bibliotecas de Barcelos.

SEMANA CONCELHIA DA CIÊNCIA

OBJETIVO: Pretende-se assinalar o Dia Nacional da Cultura Científica, a 24 de novembro, em homenagem a Rómulo de Carvalho: professor, metodólogo, investigador, e autor de manuais escolares, de livros de divulgação científica e de poesia, estes últimos sob o pseudónimo de António Gedeão.

ATIVIDADE: A Rede de Bibliotecas de Barcelos associa-se a esta comemoração, promovendo, em novembro, diversas iniciativas de divulgação científica, que permitirão proporcionar aos alunos uma maior aproximação com especialistas de diversas áreas científicas e um contacto com atividades que abordam diferentes áreas do conhecimento. Em todas as Bibliotecas Escolares do Concelho e na Biblioteca Municipal serão promovidas oficinas, experiências científicas, leituras, exposições, palestras, jogos e sessões de cinema.

CALENDÁRIO: novembro 2021

PROGRAMA: A divulgar

PARTICIPANTES:

Conforme atividade desenvolvida

PREÇO: Gratuito

SEMANA CONCELHIA DOS DIREITOS HUMANOS

OBJETIVO: Tem como objetivo celebrar o Dia Internacional dos Direitos Humanos, comemorado a 10 de dezembro. Procura-se com esta iniciativa promover uma participação ativa de todos os membros da comunidade educativa na integração dos princípios dos direitos humanos nas várias áreas escolares e capacitar as crianças e os jovens para a responsabilidade de respeitar e promover os seus direitos e os direitos do outro.

ATIVIDADE: Reconhecendo que as escolas são a chave para socializar as novas gerações e para preparar os alunos para se tornarem pessoas comprometidas com a sociedade, as Bibliotecas

CALENDÁRIO: dezembro

PROGRAMA: A divulgar

PROPOSTAS DE INSTITUIÇÕES

Escolares associam-se a esta celebração.

No âmbito desta comemoração, em todas as Bibliotecas Escolares, na Biblioteca Municipal e nas diversas escolas do concelho serão promovidas oficinas, sessões de cinema, encontros com escritores e ilustradores, leituras, exposições, palestras, jogos, etc. Em colaboração com a Amnistia Internacional Portugal, será ainda promovida a iniciativa “Maratona de cartas”.

PARTICIPANTES:

Conforme atividade desenvolvida

PREÇO: Gratuito

SEMANA CONCELHIA DA LEITURA

OBJETIVO: Procura-se contribuir para uma educação promotora de práticas e competências de literacia nos alunos, criando um ambiente festivo em que se celebra a leitura, os livros, a solidariedade e a cooperação.

ATIVIDADE: É um projeto lançado pelo Plano Nacional de Leitura (PNL), que decorre anualmente e que pretende celebrar o prazer de ler. Neste projeto, as escolas e bibliotecas escolares são convidadas a desenvolver atividades que festejem a leitura como ato comunicativo, de liberdade e responsabilidade. Ao longo de uma semana, propõem-se um programa diversificado, que inclui oficinas de escrita criativa, sessões de cinema, encontros com escritores e ilustradores, poesia, leituras encenadas, exposições, espetáculos de teatro, palestras, jogos, e muitas atividades partilhadas.

CALENDÁRIO: A divulgar

PROGRAMA: A divulgar

PARTICIPANTES:

Conforme atividade desenvolvida

PREÇO: Gratuito

ESCRITORES EM LINHA

OBJETIVO: Esta iniciativa, além de homenagear todos que fazem da palavra instrumento de afirmação no mundo, procura incentivar nos alunos o gosto pelo livro e a consolidação dos hábitos de leitura.

ATIVIDADE: A participação nesta atividade, quer se desenvolva em formato presencial ou online, pressupõe um trabalho de articulação na organização da sessão entre a biblioteca escolar e as escolas participantes.

CALENDÁRIO: A divulgar

PARTICIPANTES: Conforme sessão

PREÇO: Gratuito

PROPOSTAS DE INSTITUIÇÕES

FUNDAÇÃO DR. ANTÓNIO CUPERTINO DE MIRANDA

NO POUPAR ESTÁ O GANHO

Educação PRÉ-ESCOLAR, Ensino Básico 1º, 2º e 3º CICLOS e Ensino SECUNDÁRIO

“No Poupar Está o Ganho” é um projeto que reconhece a importância da formação financeira desde o ensino Pré-escolar ao Ensino Básico e Secundário. O Ministério da Educação incluiu a educação financeira como um dos domínios da Educação para a Cidadania por considerar que a sua concretização no quadro do sistema educativo permite aos jovens a aquisição de conhecimentos e capacidades fundamentais para as decisões que, no futuro, terão que tomar sobre as suas finanças pessoais, além de se gerar um efeito multiplicador de informação e de formação junto das famílias.

OBJETIVO

Este projeto vai ao encontro dos objetivos e temas definidos no Referencial de Educação Financeira promovido pelo Plano Nacional de Formação Financeira e pelo Ministério da Educação e Ciência, contribuindo, de forma efetiva, para a promoção da literacia financeira.

ATIVIDADE

“No Poupar Está o Ganho” desenvolve-se ao longo de todo o ano letivo, disponibilizando importantes recursos, nomeadamente: formação de professores; visita ao Museu do Papel Moeda; recursos pedagógicos; monitorização ao longo do ano letivo; dinamização de eventos.

CONTACTOS:

Fundação Dr. António Cupertino de Miranda
Museu do Papel Moeda
Avenida da Boavista 4245
4100-140 Porto
Tel. 919458613 / 226101189
E-mail: servicoeducativo@facm.pt

INFORMAÇÕES:

Para informações do projeto deverá ser consultado o site
<https://nopouparestaoganho.pt>

PROPOSTAS DE INSTITUIÇÕES

REDE DE BIBLIOTECAS ESCOLARES | RBE

O Programa Rede de Bibliotecas Escolares é um organismo do Ministério da Educação que tem como objetivo instalar e desenvolver bibliotecas em escolas públicas de todos os níveis de ensino, proporcionando aos utilizadores os recursos e as aprendizagens necessários à leitura, ao acesso, uso e produção da informação e conhecimento, em suporte analógico, eletrónico e digital.

A RBE tem promovido projetos de inovação e excelência em diferentes áreas, que evidenciam uma intervenção mais qualificada na melhoria das aprendizagens, das múltiplas literacias, na cidadania e no envolvimento da comunidade educativa.

Mais informações: <https://www.rbe.mec.pt>

Iniciativas RBE 2021/2022

- Campeonato de Ciência e Escrita Criativa
- Cientificamente Provável
- Clássicos em Rede
- Saramago
- Concurso Imagens Contra a Corrupção
- Concurso Nacional de Leitura
- Conta-nos uma História
- CONTO CONTIGO
- debaQi
- NOVAS AÇÕES À VISTA!
- DIA MUNDIAL DA LÍNGUA PORTUGUESA 5 DE MAIO
- escola+ 21|23 Diário de escritas com a bibliotecas
- Concurso Ensaio Filosófico no Ensino Secundário
- Sexismo: Repare nele, Fale dele, Acabe com ele! - Concurso de vídeo Eu digo não ao sexismo!
- Formações Pordata e Pordata Kids

- escola+ 21|23 Ler com a Bibliotecas
- Média@ção
- Mês Internacional das Bibliotecas Escolares (MIBE)
- Míudos a Votos!
- Movimento Gentil
- Navegar com a Biblioteca Escolar
- Newton gostava de ler!
- Oeiras Internet Challenge Nacional(OIC)
- 7 dias com os MEDIA
- Público na escola
- Rádio Miúdos
- SER ESCRITOR É COOL!
- Projeto SOBE+
- Todos Contam
- Todos Juntos Podemos Ler
- WEIWERBE
- a ler mais

PROPOSTAS DE INSTITUIÇÕES

MUNDOS DE VIDA

DIA NACIONAL DO PIJAMA

Este ano celebra-se os **10 anos da Missão Pijama**.

No âmbito da **Missão Pijama**, que se celebra por altura do dia da Convenção Internacional dos Direitos da Criança (20 de novembro), as crianças vestem simbolicamente o pijama para se associarem a uma grande causa: “**uma criança tem direito a crescer numa família**”. Por coincidir com o fim de semana, este ano, o **Dia Nacional do Pijama** será celebrado, na segunda-feira, dia **22 de novembro**.

O Dia Nacional do Pijama é uma iniciativa para creches, jardins de infância e escolas de 1.º Ciclo, sendo a adesão e **participação gratuitas**.

Todas as salas aderentes recebem por correio um **Kit Educativo** com materiais para apoiar a realização da iniciativa que inclui a oferta de um novo e original Livro Infantil Ilustrado (de grande formato) e uma nova Dança - Canção. Como habitualmente, a inscrição no Dia Nacional do Pijama pode ser feita individualmente por cada sala ou então em grupo (várias salas do mesmo estabelecimento).

INSCRIÇÃO: 1 setembro até 8 de outubro de 2021

Deve ser enviado um email para dianacionaldopijama@mundosdevida.pt, com a seguinte informação:

- **Nome da escola ou instituição;**
- **Nome, email e contacto telefónico do professor(a)/educador(a)** de ligação com a Equipa da Missão Pijama. Indicando um nº de telemóvel receberá informação por mensagem avisando sobre a chegada do Kit Educativo;
- **Morada completa** (com código postal e número da porta) da escola ou instituição;
- **Nome do concelho;**
- **Número de salas;**
- **Número total de crianças** (mas com número discriminado por sala, para cada Kit levar os materiais correspondente ao número de crianças);

CONTACTOS:

Mundos de Vida | Missão Pijama
Rua Quinta da Serra, 101
4760-683 Lousado
Tel: +351 252 499 010
Fax: +351 252 499 019
E-mail: www.mundosdevida.pt



CARTA DAS CIDADES EDUCADORAS

As cidades representadas no 1º Congresso Internacional das Cidades Educadoras, que teve lugar em Barcelona em novembro de 1990, reuniram, na Carta inicial, os princípios essenciais ao impulso educador da cidade. Elas partiam do princípio que o desenvolvimento dos seus habitantes não podia ser deixado ao acaso. Esta Carta foi revista no III Congresso Internacional (Bolonha, 1994) e no de Génova (2004), a fim de adaptar as suas

abordagens aos novos desafios e necessidades sociais. A presente Carta baseia-se na Declaração Universal dos Direitos do Homem (1948), no Pacto Internacional dos Direitos Económicos, Sociais e Culturais (1966), na Declaração Mundial da Educação para Todos (1990), na Convenção nascida da Cimeira Mundial para a Infância (1990) e na Declaração Universal sobre Diversidade Cultural (2001).

PREÂMBULO

Hoje mais do que nunca, as cidades, grandes ou pequenas, dispõem de inúmeras possibilidades educadoras, mas podem ser igualmente sujeitas a forças e inércias deseducadoras. De uma maneira ou de outra, a cidade oferece importantes elementos para uma formação integral: é um sistema complexo e, ao mesmo tempo, um agente educativo permanente, plural e poliédrico, capaz de contrariar os factores deseducativos.

A cidade educadora tem personalidade própria, integrada no país onde se situa é, por consequência, interdependente da do território do qual faz parte. É igualmente uma cidade que se relaciona com o seu meio envolvente, outros centros urbanos do seu território e cidades de outros países. O seu objectivo permanente será o de aprender, trocar, partilhar e, por consequência, enriquecer a vida dos seus habitantes.

A cidade educadora deve exercer e desenvolver esta função

paralelamente às suas funções tradicionais (económica, social, política de prestação de serviços), tendo em vista a formação, promoção e o desenvolvimento de todos os seus habitantes. Deve ocupar-se prioritariamente com as crianças e jovens, mas com a vontade decidida de incorporar pessoas de todas as idades, numa formação ao longo da vida.

As razões que justificam esta função são de ordem social, económica e política, sobretudo orientadas por um projecto cultural e formativo eficaz e coexistencial. Estes são os grandes desafios do século XXI: Primeiro “investir” na educação de cada pessoa, de maneira a que esta seja cada vez mais capaz de exprimir, afirmar e desenvolver o seu potencial humano, assim como a sua singularidade, a sua criatividade e a sua responsabilidade. Segundo, promover as condições de plena igualdade para que todos possam sentir-se respeitados e serem respeitadores,

capazes de diálogo. Terceiro, conjugar todos os fatores possíveis para que se possa construir, cidade a cidade, uma verdadeira sociedade do conhecimento sem exclusões, para a qual é preciso providenciar, entre outros, o acesso fácil de toda a população às tecnologias da informação e das comunicações que permitam o seu desenvolvimento.

As cidades educadoras, com suas instituições educativas formais, suas intervenções não formais (de uma intencionalidade educadora para além da educação formal) e informais (não intencionais ou planificadas), deverão colaborar, bilateral ou multilateralmente, tornando realidade a troca de experiências. Com espírito de cooperação, apoiarão mutuamente os projetos de estudo e investimento, seja sob a forma de colaboração direta ou em colaboração com organismos internacionais.

Atualmente, a humanidade não vive somente uma etapa de mudanças, mas uma verdadeira mudança de etapa. As pessoas devem formar-se para uma adaptação crítica e uma participação ativa face aos desafios e possibilidades que se abrem graças à globalização dos processos económicos e sociais, a fim de poderem intervir, a partir do mundo local, na complexidade mundial, mantendo a sua autonomia face a uma informação transbordante e controlada por certos centros de poder económico e político.

Por outro lado, as crianças e os jovens não são mais protagonistas passivos da vida social e, por consequência, da cidade. A Convenção das Nações Unidas de 20 de novembro de 1989, que desenvolve e considera constrangedores os princípios da Declaração Universal de 1959, tornou-os cidadãos e cidadãs de pleno

direito ao outorgar-lhes direitos civis e políticos. Podem associar-se e participar em função do seu grau de maturidade.

A proteção das crianças e jovens na cidade não consiste somente no privilegiar a sua condição, é preciso cada vez mais encontrar o lugar que na realidade lhes cabe, ao lado dos adultos que possuem como cidadã a satisfação que deve presidir à coexistência entre gerações. No início do século XXI, as crianças e os adultos parecem necessitar de uma educação ao longo da vida, de uma formação sempre renovada.

A cidadania global vai-se configurando sem que exista ainda um espaço global democrático, sem que numerosos países tenham atingido uma democracia eficaz respeitadora dos seus verdadeiros padrões sociais e culturais e sem que as democracias de longa tradição possam sentir-se satisfeitas com a qualidade dos seus sistemas. Neste contexto, as cidades de todos os países devem agir desde a sua dimensão local, enquanto plataformas de experimentação e consolidação duma plena cidadania democrática e promover uma coexistência pacífica graças à formação em valores éticos e cívicos, o respeito pela pluralidade dos diferentes modelos possíveis de governo, estimulando mecanismos representativos e participativos de qualidade.

A diversidade é inerente às cidades atuais e prevê-se que aumentará ainda mais no futuro. Por esta razão, um dos desafios da cidade educadora é o de promover o equilíbrio e a harmonia entre identidade e diversidade, salvaguardando os contributos das comunidades que a integram e o direito de todos aqueles que a habitam, sentindo-se reconhecidos a partir da sua identidade cultural.

CARTA DAS CIDADES EDUCADORAS

Vivemos num mundo de incerteza que privilegia a procura da segurança, que se exprime muitas vezes como a negação e uma desconfiança mútua. A cidade educadora, consciente deste facto, não procura soluções unilaterais simples, aceita a contradição e propõe processos de conhecimento, diálogo e participação como o caminho adequado à coexistência na e com a incerteza.

Confirma-se o direito a uma cidade educadora, que deve ser considerado como uma extensão efetiva do direito fundamental à educação. Deve produzir-se, então uma verdadeira fusão da

etapa educativa formal com a vida adulta, dos recursos e do potencial formativo da cidade com o normal desenvolvimento do sistema educativo, laboral e social.

O direito a uma cidade educadora deve ser uma garantia relevante dos princípios de igualdade entre todas as pessoas, de justiça social e de equilíbrio territorial. Esta acentua a responsabilidade dos governos locais no sentido do desenvolvimento de todas as potencialidades educativas que a cidade contém, incorporando no seu projecto político os princípios da cidade educadora.

PRINCÍPIOS

1 - O DIREITO A UMA CIDADE EDUCADORA

-1-

Todos os habitantes de uma cidade terão o direito de desfrutar, em condições de liberdade e igualdade, os meios e oportunidades de formação, entretenimento e desenvolvimento pessoal que ela lhes oferece. O direito a uma cidade educadora é proposto como uma extensão do direito fundamental de todos os indivíduos à educação. A cidade educadora renova permanentemente o seu compromisso em formar nos aspectos, os mais diversos, os seus habitantes ao longo da vida. E para que isto seja possível, deverá ter em conta todos os grupos, com suas necessidades particulares.

Para o planeamento e governo da cidade, tomar-se-ão as medidas necessárias tendo por objectivo o suprimir os obstáculos de todos os tipos incluindo as barreiras físicas que impedem o exercício do direito à igualdade. Serão responsáveis tanto a

administração municipal, como outras administrações que têm uma influência na cidade, e os seus habitantes deverão igualmente comprometerem-se neste empreendimento, não só ao nível pessoal como através de diferentes associações a que pertençam.

-2-

A cidade deverá promover a educação na diversidade para a compreensão, a cooperação solidária internacional e a paz no mundo. Uma educação que deverá combater toda a forma de discriminação. Deverá favorecer a liberdade de expressão, a diversidade cultural e o diálogo em condições de igualdade. Deverá acolher tanto as iniciativas inovadoras como as da cultura popular, independentemente da sua origem. Deverá contribuir para a correcção das desigualdades que surjam então da promoção cultural, devido a critérios exclusivamente mercantis.

-3-

A cidade educadora deverá encorajar o diálogo entre gerações, não somente enquanto fórmula de coexistência pacífica, mas como procura de projectos comuns e partilhados entre grupos de pessoas de idades diferentes. Estes projectos, deverão ser orientados para a realização de iniciativas e acções cívicas, cujo valor consistirá precisamente no carácter intergeracional e na exploração das respectivas capacidades e valores próprios de cada idade.

-4-

As políticas municipais de carácter educativo devem ser sempre entendidas no seu contexto mais amplo inspirado nos princípios de justiça social, de civismo democrático, da qualidade de vida e da promoção dos seus habitantes.

-5-

Os municípios deverão exercer com eficácia as competências que lhes cabem em matéria de educação. Qualquer que seja o alcance destas competências, elas deverão prever uma política educativa ampla, com carácter transversal e inovador, compreendendo todas as modalidades de educação formal, não formal e informal, assim como as diferentes manifestações culturais, fontes de informação e vias de descoberta da realidade que se produzam na cidade.

O papel da administração municipal é o de definir as políticas locais que se revelarão possíveis e o de avaliar a sua eficácia, assim como de obter as normas legislativas oportunas de outras administrações, centrais ou regionais.

-6-

Com o fim de levar a cabo uma actuação adequada, os responsáveis pela política municipal numa cidade deverão possuir uma informação precisa sobre a situação e as necessidades dos seus habitantes. Com este objectivo, deverão realizar estudos que manterão actualizados e tornarão públicos, e prever canais abertos (meios de comunicação) permanentes com os indivíduos e os grupos que permitirão a formulação de projectos concretos e de política geral.

Da mesma maneira, o município face a processos de tomada de decisões em cada um dos seus domínios de responsabilidade, deverá ter em conta o seu impacto educador e formativo.

-7-

A cidade deve saber encontrar, preservar e apresentar sua identidade pessoal e complexa. Esta a tornará única e será a base dum diálogo fecundo com ela mesma e com outras cidades. A valorização dos seus costumes e suas origens deve ser compatível com os modos de vida internacionais. Poderá assim oferecer uma imagem atraente sem desvirtuar o seu enquadramento natural e social. À partida, deverá promover o conhecimento, a aprendizagem e a utilização das línguas presentes na cidade enquanto elemento integrador e factor de coesão entre as pessoas.

2 - O COMPROMISSO DA CIDADE

-8-

A transformação e o crescimento duma cidade devem ser presididos por uma harmonia entre as novas necessidades e a perpetuação de construções e símbolos que constituam referências claras ao seu passado e à sua existência. O planeamento urbano deverá ter em conta as fortes repercussões do ambiente urbano no desenvolvimento de todos os indivíduos, na integração das suas aspirações pessoais e sociais e deverá agir contra toda a segregação das gerações e pessoas de diferentes culturas, que têm muito a aprender umas com as outras.

O ordenamento do espaço físico urbano deverá estar atento às necessidades de acessibilidade, encontro, relação, jogo e lazer e duma maior aproximação à natureza. A cidade educadora deverá conceder um cuidado especial às necessidades das pessoas com dependência no planeamento urbanístico de equipamentos e serviços, a fim de lhes garantir um enquadramento amável e respeitador das limitações que podem apresentar sem que tenham que renunciar à maior autonomia possível.

-9-

A cidade educadora deverá fomentar a participação cidadã com uma perspectiva crítica e co-responsável. Para este efeito, o governo local deverá oferecer a informação necessária e promover, na transversalidade, as orientações e as actividades de formação em valores éticos e cívicos.

Deverá estimular, ao mesmo, a participação cidadã no projecto colectivo a partir das instituições e organizações civis e sociais,

tendo em conta as iniciativas privadas e outros modos de participação espontânea.

-10-

O governo municipal deverá dotar a cidade de espaços, equipamentos e serviços públicos adequados ao desenvolvimento pessoal, social, moral e cultural de todos os seus habitantes, prestando uma atenção especial à infância e à juventude.

-11-

A cidade deverá garantir a qualidade de vida de todos os seus habitantes. Significa isto, um equilíbrio com o ambiente natural, o direito a um ambiente sadio, além do direito ao alojamento, ao trabalho, aos lazeres e aos transportes públicos, entre outros. Deverá promover activamente a educação para a saúde e a participação de todos os seus habitantes nas boas práticas de desenvolvimento sustentável.

-12-

O projecto educador explícito e implícito na estrutura e no governo da cidade, os valores que esta encoraja, a qualidade de vida que oferece, as manifestações que organiza, as campanhas e os projectos de todos os tipos que prepara, deverão ser objecto de reflexão e de participação, graças à utilização dos instrumentos necessários que permitam ajudar os indivíduos a crescer pessoal e colectivamente.

3 - AO SERVIÇO INTEGRAL DAS PESSOAS

-13-

O município deverá avaliar o impacto das ofertas culturais, recreativas, informativas, publicitárias ou de outro tipo e as realidades que as crianças e jovens recebem sem qualquer intermediário. Neste caso, deverá empreender, sem dirigismos acções com uma explicação ou uma interpretação razoáveis. Vigiará a que se estabeleça um equilíbrio entre a necessidade de protecção e a autonomia necessária à descoberta. Oferecerá, igualmente espaços de formação e de debate, incluindo os intercâmbios entre cidades, para que todos os seus habitantes possam assumir plenamente as inovações que aquelas geram.

-14-

A cidade deverá procurar que todas as famílias recebam uma formação que lhes permitirá ajudar os seus filhos a crescer e a apreender a cidade, num espírito de respeito mútuo. Neste mesmo sentido, deverá promover projectos de formação destinados aos educadores em geral e aos indivíduos (particulares ou pessoal pertencente aos serviços públicos) que intervêm na cidade, sem estarem conscientes das funções educadoras. Atenderá igualmente para que os corpos de segurança e protecção civil que dependem directamente do município, ajam em conformidade com estes projectos.

-15-

A cidade deverá oferecer aos seus habitantes a possibilidade de ocuparem um lugar na sociedade, dar-lhes-á os conselhos necessários à sua orientação pessoal e profissional e tornar-á possível a sua participação em actividades sociais. No domínio específico das relações escola-trabalho, é preciso assinalar a relação estreita que se deverá estabelecer entre o planeamento educativo e as necessidades do mercado de trabalho.

Para este efeito, as cidades deverão definir estratégias de formação que tenham em conta a procura social e colaborar com as organizações sindicais e empresas na criação de postos de trabalho e de actividades formativas de carácter formal e não formal, sempre ao longo da vida.

-16-

As cidades deverão estar conscientes dos mecanismos de exclusão e marginalização que as afectam e as modalidades que eles apresentam assim como desenvolver as políticas de acção afirmativa necessárias. Deverão, em particular, ocupar-se dos recém-chegados, imigrantes ou refugiados, que têm o direito de sentir com toda a liberdade, que a cidade lhes pertence. Deverão consagrar todos os seus esforços no encorajar a coesão social entre os bairros e os seus habitantes, de todas as condições.

-17-

As intervenções destinadas a resolver desigualdades podem adquirir formas múltiplas, mas deverão partir duma visão global da pessoa, dum parâmetro configurado pelos interesses de cada uma destas e pelo conjunto de direitos que a todos assistem. Toda a intervenção significativa deve garantir a coordenação entre as administrações envolvidas e seus serviços. É preciso, igualmente, encorajar a colaboração das administrações com a sociedade civil livre e democraticamente organizada em instituições do chamado sector terciário, organizações não governamentais e associações análogas.

-18-

A cidade deverá estimular o associativismo enquanto modo de participação e corresponsabilidade cívica com o objectivo de analisar as intervenções para o serviço da comunidade e de obter e difundir a informação, os materiais e as ideias, permitindo o desenvolvimento social, moral e cultural das pessoas. Por seu lado, deverá contribuir na formação para a participação nos processos de tomada de decisões, de planeamento e gestão que exige a vida associativa.

-19-

O município deverá garantir uma informação suficiente e compreensível e encorajar os seus habitantes a informarem-se. Atenta ao valor que significa seleccionar, compreender e tratar a grande quantidade de informação actualmente disponível, a cidade educadora deverá oferecer os recursos que estarão ao alcance de todos.

O município deverá identificar os grupos que necessitam de uma ajuda personalizada e colocar à sua disposição pontos de informação, orientação e acompanhamento especializados.

Ao mesmo tempo, deverá prever programas formativos nas tecnologias de informação e comunicações dirigidos a todas as idades e grupos sociais a fim de combater as novas formas de exclusão.

-20-

A cidade educadora deverá oferecer a todos os seus habitantes, enquanto objectivo cada vez mais necessário à comunidade, uma formação sobre os valores e as práticas da cidadania democrática: o respeito, a tolerância, a participação, a responsabilidade e o interesse pela coisa pública, seus programas, seus bens e serviços.

Esta Carta exprime o compromisso assumido pelas cidades que a subscrevem com todos os valores e princípios que nela se manifestam. Define-se como aberta à sua própria reforma e deverá ser adequada aos aspectos que a rápida evolução social exigirá no futuro.

16 CONTACTOS

ARQUIVO HISTÓRICO MUNICIPAL DE BARCELOS

Rua Fernando de Magalhães, N.º 38
4750 - 290 Barcelos
Tel.: 253 809 600 | Extensão 673
E-mail: geral@cm-barcelos.pt

GABINETE DE APOIO AO UTENTE DE ATIVIDADE FÍSICA | DESPORTO

Pavilhão Municipal de Barcelos
Rua Cândido da Cunha | 4750 - 276 Barcelos
Tel.: 253 809 600 | E-mail: desporto@cm-barcelos.pt

BIBLIOTECA MUNICIPAL DE BARCELOS

Largo José Novais, 47-58 | 4750 - 310 Barcelos
Tel.: 253 809 641
E-mail: sabebcl@cm-barcelos.pt

HORÁRIO:

Segunda a sexta-feira | 09H30 - 18H00
Sábado | 09H30 - 12H30

GABINETE DE ARQUEOLOGIA E PATRIMÓNIO HISTÓRICO

Rua Cónego Joaquim Gaiolas
4750 - 306 Barcelos
Tel.: 253 824 741 | 915 288 428
E-mail: arqueologia@cm-barcelos.pt

CASA DA AZENHA

Rua Duques de Bragança | Barcelos
Tel.: 915 288 428 | E-mail: arqueologia@cm-barcelos.pt

HORÁRIO:

Segunda a sexta-feira | 09H00 - 17H00
Sábados, domingos e feriados | 14H00 - 17H00

CIDADES EDUCADORAS

Telf.: 253 809 641
Telm.: 915 288 431
E-mail: martamaciel@cm-barcelos.pt

GABINETE DE EDUCAÇÃO

Largo do Município, N.º 213
4750 - 323 Barcelos
Tel.: 253 809 626 | 253 809 600
E-mail: educacao@cm-barcelos.pt

GALERIA MUNICIPAL DE ARTE

Praceta Francisco Sá Carneiro, Barcelos
Tel.: 253 809 695 | E-mail: galeriamunicipalarte@cm-barcelos.pt

HORÁRIO:

Terça a sexta-feira | 10H00 - 17H30
Sábados, domingos e feriados | 14H00 - 17H30

CONTACTOS

SERVIÇO DE MEDICINA VETERINÁRIA

Rua do Faial, n.º 106
4750-783 Barcelos
Tel.: 253 809 600
E-mail: gabineteveterinarios@cm-barcelos.pt

HORÁRIO:

Segunda a sexta-feira:
09H00 - 12H30 | 13H30 - 17H00

REDE DE BIBLIOTECAS ESCOLARES DE BARCELOS

Bibliotecas Escolares de Barcelos
Tel.: 253 809 641
E-mail: sabebcl@cm-barcelos.pt
Site: www.redebibliotecas.cm-barcelos.pt

PROTEÇÃO CIVIL

Comandante Licínio Santos
Largo do Município | 4750 - 323 Barcelos
Tel.: 253 809 600 | Email: liciniosantos@cm-barcelos.pt

REDE DE BIBLIOTECAS ESCOLARES

Ministério da Educação e Ciência
Rede de Bibliotecas Escolares
Avenida 24 de julho, 140 | 1399 - 025 Lisboa
Tel. 213 934 656 | E-mail rbe@rbe.mec.pt
Site: http://www.rbe.mec.pt/np4/home

NOTA: Os programas apresentados estão sujeitos a alterações.

MUSEU DE OLARIA

Rua Cónego Joaquim Gaiolas | 4750 - 306 Barcelos
Tel.: 253 824 741 | 253 809 661
E-mail: museuolaria@cm-barcelos.pt
E-mail: servicoeducativo@cm-barcelos.pt
Site: www.museuolaria.pt

HORÁRIO:

Terça a sexta-feira | 10H00 - 17H30
Sábado, domingo e feriados | 10H00 - 12H30 | 14H00 - 17H30

THEATRO GIL VICENTE

Largo Dr. Martins Lima | Barcelos
Tel.: 253 809 694
E-mail: tgv@cm-barcelos.pt

HORÁRIO:

Segunda a sexta-feira | 10H00 - 17H30

TURISMO E ARTESANATO

Largo Dr. José Novais, N.º27 | 4750 - 310 Barcelos
Tel.: 253 811 882
E-mail: turismo@cm-barcelos.pt

SERVIÇO DE HIGIENE E SEGURANÇA

Largo do Município
4750 - 323 Barcelos
Tel.: 253 809 600
E-mail: armindacruz@cm-barcelos.pt



Princípios das Cidades Educadoras



1. IGUALDADE

Construir uma cidade que cumpre o direito à igualdade;

2. DIVERSIDADE

Construir uma cidade que promove a educação na/para a diversidade;

3. DIÁLOGO INTERGERACIONAL

Construir uma cidade que encoraja o diálogo e a ação entre gerações;

4. QUALIDADE DE VIDA

Construir uma cidade com políticas locais de promoção da qualidade de vida;

5. POLÍTICA EDUCATIVA

Construir uma cidade onde a política educativa é assumida (reivindicada) de forma ampla;

6. RESPONSABILIDADE PARTILHADA

Construir uma cidade que decide porque conhece os problemas e as necessidades, porque ouve as pessoas e que tem em conta, nos processos de decisão, o seu impacto formador/educador;

7. IDENTIDADE

Construir uma cidade que tem identidade e que a promove e a reconstrói com todos, todos os dias;

8. PLANEAMENTO URBANO

Construir uma cidade onde o planeamento urbano é um fator pleno e rico de integração;

9. PARTICIPAÇÃO

Construir uma cidade participativa com base na informação e na ética;

10. ACESSIBILIDADE

Construir uma cidade com espaços físicos adequados para todos e para todas;

11. SUSTENTABILIDADE

Construir uma cidade que promove a sustentabilidade e a saúde (qualidade de vida);

12. GOVERNANÇA

Construir uma cidade onde os processos de governação apontam uma perspetiva educadora;

13. CULTURA

Construir uma cidade que se relacione com o mundo e que garanta liberdade de fruir a informação e a cultura;

14. FORMAÇÃO

Construir uma cidade que promova a formação de todos;

15. INCLUSÃO

Construir uma cidade onde todos e todas se sintam significativos e que o sejam sempre ao longo da vida;

16. COESÃO

Construir uma cidade da coesão seja com os seus seja com aqueles que a querem integrar (imigrantes, refugiados, etc.);

17. COLABORAÇÃO

Construir uma cidade que, na parceria entre administração e sociedade civil, seja capaz de desenvolver atividades significativas;

18. ASSOCIATIVISMO

Construir uma cidade promotora do associativismo com sentido de corresponsabilidade;

19. ACESSO À INFORMAÇÃO

Construir uma cidade que garanta a informação com critério e legibilidade garantindo assim a permanente busca pela integração de todos e todas;

20. CIDADANIA

Construir uma cidade que promova e cumpra, com todos e todas, o bem comum e uma cidadania democrática.